
 * from the original document. *
 * Reproductions submitted by EDRS are the best that can be made *

you should list activities and accomplishments. (author\LE)
 Brokers of the state, regional, and interregional districts level.
 telephone network. Its primary users were information resources
 local districts educators to the state, with the aid of a 23-station
 interregional school districts to assist in dissemination and link
 MEIC also established a network of eight key communities of
 with off-line, searchable brokering, brokering, and mutual resource files.
 and maintained a search and retrieval system based on the ERIC
 production methods. The agency, a state processing center developed
 national agencies, and resources in interregional districts
 primarily, resources, subject-specific brokering within the department,
 primarily, MEIC developed brokering for training on the state
 involvement of the SEU, a dissemination services. Located in the state
 provided access to these resources, and coordinated the continuing
 and diversity of educational resources available in Michigan,
 existing state education agency (SEU). MEIC increased the variety
 educators by facilitating general access to resources through the
 (MEIC) was established in order to serve the needs of the state, a
 The Michigan Educational Resources Information Center

ABSTRACT

IDENTIFIERS
 DESCRIBORS
 EDRS PRICE
 PUB LABEL
 NOTE
 SERIAL
 PUB DATE
 SOURCE AGENCY
 INSTITUTION
 TITLE
 AUTHOR

Institute of Education
 Michigan State Department of Education; National
 *Michigan Educational Resources Information Center;
 *State Agencies; State Departments of Education
 Training Agency; Public Agencies; *Resource Centers;
 Centers; *Information Networks; Information
 Centers; Educational Research Education; *Information
 Diffusion (Communication); *Education Service
 ME01\BC04 BJS Boston.

Reports - Research\Description (I43)
 82b
 IE-C-1e-00e2
 12 Jul 83
 National Inst. of Education (ED), Washington, DC.
 Lansing.
 Michigan State Dept. of Education, Lansing. Office of
 Educational Research.
 Michigan Dissemination Service Building Project.
 Hamkins, Britt B.

ED 338 500

EV 01E 301

DOCUMENT RESUME



ԵՎԵՂԵՆՆԵՐ

ԼԵՅՈՒՆԵՆԵ ԲԼՈՒՂԵԼՆԵՐ ՏՐ ԶԲՏԵՐ՝ ԼԵՂԻՈՒՄՆԵՐ՝ ՏՈՒ ՄԻՔԵԼՊԵՂԻՏԵՐ ԳԻՏԱԿԻՑԻ
 ԵՂՈՇՏՐՈՒՄՆԵՐ ԽԵՂԻՏ ԸՆԹԵՆՆԵՐ՝ ՄԵԽԻԿԱՆ ԲԼԻՄՏԵԼԻ ՈՒՅԵԼՆԵՐ ԽԵԼԵ ԽՆՉՈՒՄՏՐՈՒ
 ՄԵՐՄՈՒԿ ԵՂՈՇՏԵՐ ԻՆ ԸՄԵ ԶԲՏԵՐ ԸՐԻՆՏԵԼԻ ՏՈՒ ԸՄԵ ԶԲՏԵՐ, ՍԵՂԻՈՒՄՆԵՐ
 ՇՈՒՄՆԱԿՏԵՐԵՐ ԼԻՏ ԲԵՅԵՐՈՒՄԵ ՏՈՒ Տ ԸՄԵՐՆԻ-ԸՄԼԵԵ ԶԲՏՐՈՒ ՇԵՅՇՈՒԵԼ
 ՏՈՒ ՏՂԻՏԵ ՈՒ ՈՒՅԵՄԻՄՏՐՈՒ ԶԻՏԵՐԵՂԵՆ ՏՈՒ ՏՇԻՒՂԻՏԵՐ՝ ՄԵԽԻԿ
 ՏՅԱԴԻՐ ԻՆ ՈՒՅԵՄԻՄՏՐՈՒ՝ ԻՄՈՒ ԵՂՈՇՆԵՐ ԳԻՏԱԿԻՑԻՆ ԵՂՈՇՏՐՈՒՆ ԸՈ ՄԵԽԻԿ՝
 ՇՏՐՈՒՆ ՄԻՔՄ ԶԲՏԵՐԻՑԵ ՇՈՒՅԵՆԵՐ ՏՐ ՄԻՔԵԼՊԵՂԻՏԵՐ ԶՇՐՈՒՂ ԳԻՏԱԿԻՑԻՆ ԸՈ
 ԼԵՅՈՒՆԵՆԵ ԼԻՏԵՐ՝ ՄԵԽԻԿ ԵՐՏԵՐԻՏԵՐԵՐ Տ ԽԵՐՄՈՒԿ ՈՒ ԵՂԻՐԻ ԽԵԼ ՇՈՒՄՆԱԿ-
 ՏԻՔԵԼ ԵՄԻԿ ՄԻՔՄ ՕՒՂ-ԻՄԵ՝ ԶԵՆԸՄՏԵՐԵ ԲԼՈՂԵՄ՝ ԲԼՈՂՈՇԻՐ՝ ՏՈՒ ՄՈՄՏՄ
 ՉԵՎԵՂՈՒԵՐ ՏՈՒ ՄՏԻՄԲԵՐՆԵՐ Տ ԶԵՆԸՇՐ ՏՈՒ ԼԵՂԻՏԵԼՆԵՐ ԶԼՏԵՄ ԲՏԻՔԵԼՆԵՐ
 ԸՄԼՈՒՅՐՈՒՄԻ ՄԻՔՄԻՅՏՄ՝ ԻՄԵ ՏԻՔԵՆԸ, ՉԲՏԵ ԲԼՈՇՅԱՄՆԵՐ ՇՈՒՄՆԵՐ
 ՄՏԻՐՈՒՄՆԵՐ ԳՏԻՏ ԲՅԱԵՐ՝ ՏՈՒ ԼԵՅՈՒՆԵՆԵՆԵ ԻՆ ՄԻՔԵԼՊԵՂԻՏԵՐ ԳԵՂՏԻՐՈՒՄ
 ԸՄԵ ԼԵՅՈՒՆԵՆԵՆԵ ՈՒ ԶՈՒՅՇՈՒՄ-ԶԵՇՇԻՒՄ ԲԼՈՂԵՄՆԵՐ ՄԻՔՄԻՆ ԸՄԵ ԲԵՅԸՐՊԵՄԻՐ՝
 ՉԵՎԵՂՈՒԵՐ ԲԼՈՇՇՈՒՅԵՆ ԸՈՒ ԳԼՏԻՄՆԵՐ ՈՒ ԸՄԵ ԶԲՏԵՐ ԸՐԻՆՏԵԼԻ, ՍԵՂՈՒՆԵՐ՝
 ԸՄԵ ԲԻՅՈՒՄՆԵՐ ՆՄԻՐ ՄԻՔՄԻՆ ԸՄԵ ԶՈՒՅԵԼՄԵՆՉԵՄԻՐ, Ս ԸՒՂԻՏԵՐ՝ ՄԵԽԻԿ
 ՏՐՈՒ ՈՒ ԸՄԵ ԶԲՏԵՐ ԵՂՈՇՏՐՈՒՄ ՏԻՔԵՆԸ՝ ՏՈՒ ԻՏԱ ԸԼՏՄԻ ԶՈՒՄՆԱԿԵԼՆԵՐ ԲԼ
 ՄԵԽԻԿԱՆ ՕՒՅԵՐՏՐՈՒ ՄՅԱ ԵՂՈՇՏԵՐ ԻՆ ԸՄԵ ԶԲՏԵՐ ԸՐԻՆՏԵԼԻ՝ Տ ԳԻՏԱԿ-

ԵՂՈՇՏՐՈՒՄ ՏԻՔԵՆԸ, Ս ԳԻՏԱԿԻՑԻՆ ԶԵԼԱԿՇԵՐ՝
 ԼԵՅՈՒՆԵՆԵՆԵՆԵՐ ՏՈՒ ՇՈՒՂՄՆԵՐԸ ԸՄԵ ՇՈՒՄՆԱԿԻՆ ԻՄԲԼՈՒՄԵՆԻՐ ՈՒ ԸՄԵ ԶԲՏԵՐ
 ՏՐԻՐ ԸՈ ԶՇՐՈՒՂ ԲԵՈՒՅԵ ԻՆ ՄԻՔՄԻՅՏՄ՝ ԲԼՈՇՇՈՒՅԵՐ ԶՇՇՅԱ ԸՈ ԸՄԵՅԵ
 ԻՆՇԵՆՏԵՐ ԸՄԵ ԼՅԻՏԵՐԸ ՏՈՒ ՈՒՄՆԱԿԻՆ ԸՒ ԵՂՈՇՏՐՈՒՄՆԵՐ ԼԵՅՈՒՆԵՆԵՆԵՆԵՐ
 ԶԵԼԱԿՇԵՆ ԼՏԻՔԵԼ ԸՄՏՄ ԸՏԽԵ ՈՒ ԸՄԵ ՇՄՏԻՑԵ ՏԻՔԵՆ ԼՈՅԵ ԻՐՅԵՂԻ՝ ՄԵԽԻԿ
 ԲԼՈՇՇԻՐԵ ԶԲՏԵՐ ՏԻՔԵՆԸ՝ ԼԵՂԻՈՒՄՆԵՐ՝ ՏՈՒ ՄԻՔԵԼՊԵՂԻՏԵՐ ԳԻՏԱԿԻՑԻՆ
 ԵՂՏԻՐՆԵՐ ՕՒՅԵՄՆԱԿՏՐՈՒՄՆԵՐ ՆՄԻՐ՝ ՄԵԽԻԿ ՄՅԱ ՏՐՅՈ ՄԻՔԵՆՉԵՐ ԸՈ ՏՅԱԴԻՐ
 ԵՂՈՇՏՐՈՒՆ ԲԼ ԼՏՇԻՒՂՏԻՐՆԵՐ ԸԵՄԵԼՆԵՐ ԶՇՇՅԱ ԸՈ ԼԵՅՈՒՆԵՆԵՆԵ ԸՄԼՈՒՅՐ
 ԸՐՈՒ ՏԻՔԵՆԸ ՇՈՒՂ ԲԵՐԻ ԶԵԼԵ ԸՄԵ ԽՆՉՈՒՄՏՐՈՒՄ ՆԵՐՉԱ ՈՒ ԸՄԵ ԶԲՏԵՐ, Ս
 ՄՅԱ ԵՐՏԵՐԻՏԵՐԵՐ ՄԻՔՄ ԸՄԵ ՕՒՅԵՐՏԻՄՆԵՐ ԲԼԵՄԻՏԵ ԸՄՏԻ ԸՄԵ ԶԲՏԵՐ ԵՂՈՇՏ-
 ԸՐՈՒ ՏԻՔԵՆԸ՝ ԻՄԵ ՄԻՔՄԻՅՏՄ ԵՂՈՇՏՐՈՒՄՆԵՐ ԽԵՅՈՒՆԵՆԵ ԽՆՉՈՒՄՏՐՈՒՄ ՇՈՒՄՆԵՐ
 ԵՂՈՇՏՐՈՒՄՆԵՐ ԽՆՉՈՒՄՏՐՈՒՄ ԳԻՏԱԿԻՑԻՆ ԶԼՏԵՄ ԻՆ ԸՄԵ ԶԲՏԵՐ ԵՂՈՇՏ-
 ԵՂՏԻՐՆԵՐ ԻՆ ԼԻՏՇՆԵՐ ԼԵՂ ԻՅՂԻ ԸՈ ՉԵՎԵՂՈՒՅՐ ՏՈՒ ԽՆՉՈՒՄՏՐՈՒՄՆԵՐ ՏՈՒ
 ԸՄՈՒՅՐ ԲԼ ԸՄԵ ՄՏԻՐՈՒՄՆԵՐ ԽՆՉՈՒՄՆԵՐ ՈՒ ԵՂՈՇՏՐՈՒՄ ԸՈՒ ԸՒՄԵ ԼԵՂԵՆ
 ԻՄԵ ՄԻՔՄԻՅՏՄ ԳԻՏԱԿԻՑԻՆ ՇՏԵՐԸՒՂ ԲՈՒՂՈՒՄՆԵՐ ԲԼՈՇՇՈՒՅՐ ՄՅԱ

ՄԻՔՄԻՅՏՄ ԳԻՏԱԿԻՑԻՆ ՇՏԵՐԸՒՂ ԲՈՒՂՈՒՄՆԵՐ ԲԼՈՇՇՈՒՅՐ

ՄԵՂԻՏԵՐ



Significant findings 28

External support 21

Client responsiveness 21

Impact 21

Education 28

Institutionalization 28

 Levels of staffing 21

 Management 38

 Organizational context 37

Leadership 37

Package 33

Information resources 10

Summary comparison 10

Pre and Post Project Dissemination Capacity 10

 School Improvement and Capacity Building 1

 Directly 7

 Dissemination Status 3

Background 1

TYPE OF CONTENT

TABLE VII: MEXIC/ERIC PROJECT RESULTS 20

TABLE VI: PRODUCTION AND DISTRIBUTION OF EDUCIAL MATERIALS 1981-83 20

TABLE V: COMPARATIVE LEVELS OF EFFORT 23

TABLE IV: PROJECT LINKAGE ACTIVITIES 35

TABLE III: PROJECT OFF-LINE AND MANUAL SEARCHES 19

TABLE II: PROJECT ON-LINE SEARCHES 17

TABLE I: PRE AND POST PROJECT COMPARISON 17

CHART I: EXISTING AND PROPOSED DISSEMINATION STRUCTURE 24

LIST OF CHARTS AND TABLES



ment, and numerous organizations and centers.

Detailed information services on specific areas, universities, the D base information on assistance. Such sources included local and intermediate school and national organizations or referred the requests to other potential sources of agents either responded to requests directly and provided follow-up information or referred to relevant resource agents and departmental program specialists.

In many cases of specific information through local agencies in contrast to the "anticipatory" where the specialized organization met their follow-up was possible assuming they were available.

A number of requests assistance either of the responding unit information on assistance was not necessarily--if the request was made

1. Follow-up with the client to assist in utilizing the information and

2. The amount of time available to respond to requests was or obtained by departmental staff:

4. The requested information or assistance could be provided organizations unit:

3. The requested information or assistance was provided departmental source needed:

5. The request clearly defined the type of information or assistance

7. The client contacted the department directly:

This mechanism worked well when six criteria were met:

The department to departmental sources of these resources

to track local educators who requested information or assistance directly from

The department through their internal "anticipatory" operation, and the centrally

located to the program or office which was responsible for the area of concern

Department and the Legislative, Judicial, and other executive branch departments. While the State primarily benefited from this service for staff of the Information from several knowledge areas to "control" resources to the local networks and a common understanding. Whether and the ability to integrate

The Department's internal "amalgamation" and the abstracted dissemination media.

and assistance. However, this access was limited in most cases to broadcast media. The use of media under normal use access to generalized information from the network must be established. A further limitation was that the leadership for information or assistance availability from one network to another connect among the several networks must be made to be possible to direct. These times and resources must be a second problem was the lack of an internal stress of the state. The exception was the primary network must be the individual networks. This led to observations that in the abstract in the except the primary, was the same rate of communication among the units within

A problem must be faced by all of these abstracted dissemination networks primarily, a centrally-located regional initiatives.

coordinated from the Department's Regional Education Office, and the State that who coordinated the Regional Education Council's assistance network. The centralizing of other centrally-located local school districts, the central individual the centrally-located regional educational media centers, the accountability consortium and multi-state local and intermedia districts, abstract education centers, unit districts, the centrally-located abstract education communication resource centers. Within the abstracted service areas, the local-unit level education system the broadcast (regional) regional dissemination initiatives for the adoption of

Examples of these abstracted dissemination networks were: the local (of

...

...

բեյեոբյալա մեւե ւրեմեզ ցա ցո Ելլոյթեմբ մեոքսոյթա մ ԼՕՔ ԵՒԽՍՆԱԳԻՆՔ ԻՆՖՕՐՄԱՏԻՈՆ ՕՆԼԻՆԱՅԻՆ ԵՄԼՈՒՄՆԱԳ ԼՕՔ ԲՄԵ ԲԻՐԱՅԻԼ, Ե ԻՄԵԼ-ԻՐԱՅԻԼ ԵՕՍՈ ՏՈՐԱԿԻՏԵՑ, ԲՄԵ ԲՄԵ ԶՍՐՈՅ ՄԵԳԻՑ ԲԼՕԳԼՆՄ ԲԵՂՏՈ ՔՕ ՆԱՔԵ ԵՒՐԵՆԱԿԵ ՆԱԶ ՕՒ ԲԵՅԵՕԲԿԱԻՆՔ ԵԾՈՒԲՄԵՆԻՐ՝

ԼՕ ԻՆԿԼԵՅՑԵ ԻՐՑ ԵՂԵՅ ՕՒ ԶԵՒԼԻՑԵ ՔՕ ԿԵՂԻՈՒՄՆԱԿ ԵԳՈՒՑԱԿՈՒՄՆԱԿ ՄԵԳԻՑ ԸՆԹԵՐԵԼ՝ ՄԵՆԻՐ ՄԱՅԻ ԵՄԳ Ե ԲԵՅԵԲՈՒՆԵ ԼԵԾՈՒՄԵՐ ՄՈՆԻՐ ԲԵ ԲԼՍՈՂԵԼԼԵԳ՝ ՉԵՑԼԻՑՄԵՆԻՐՆԱԿ ԲԼՕԳԼՆՄ՝ Ե ՄԼԻՐԲԵՍ ԼԵԾՈՒՄԵՐ ՄՈՆԻՐ ԲԵ ԶԵՄԻ ԲՄԵԼԵ ԲՒ ԻՄԵԼ-ՉԵՑԼԻՑ-ԵՄԼԵՐ՝ ՕՒ ԶՍՐՈՅ ՄԵԳԻՑ ԲԼՕԳԼՆՄ՝ ԻՒ ԲՄԵ ԼԵԾՈՒՄԵՐ ԸՈՂԻՐ ՕՐԱԿՈՆԱԿՒՅԻԼ ԲԵ ԵՄՑՄԵԼԵԳ ԲՒ Ե ԻՄ ԲՄԵ ԲԻՐԱՅԻԼ ՄՈՆԻՐ ՉԻՒԵՐԻ ԲՄԵ ԼԵԾՈՒՄԵՐ ՔՕ ԻՄԵԼ-ԻՐԱՅԻԼ ԵՕՍՈ՝ ԵՆԵՐԵՆԱԿ ԼԵՂԵԼ-ՏԻՈՒՆՔ ԲՄԵ ԼԵԾՈՒՄԵՐ ՔՕ ԲՄԵ ՉԻՐԵ ԲԻՐԱՅԻԼ ԲՒ ԵՐՈՒՆԵ ՕՒ ԵՐԲԵԼ՝ ԻՄԵ ԻՆՖՕՐՄԱՏԻՈՆ ՉԵՔՔ ԿԵՂԻՈՒՄՆԱԿ ԵԳՈՒՑԱԿՈՒՄՆԱԿ ՄԵԳԻՑ ԸՆԹԵՐԵՐ ՕՒ ԻՄԵԼՄԵԳԻՏԻՑԵ ԶՍՐՈՅ ՉԻՐԻՒՐԻՑԻ ԸՈՂԻՐ ԵՂՑՑ ԶՍՐՈՅ ՉԻՐԻՒՐԻՑԻՐ՝ ԻՒ ԲՄԵ ԾՈՒԼԵՐԵԳ ՆՈՒՐ ԸՈՂԻՐ ՆՈՐ ԼԵՅԲՈՒՆԳ ՔՕ ԲՄԵ ԼԵԾՈՒՄԵՐ՝ ԲՄԵ ԻՆՖՕՐՄԱՏԻՈՆ ԼՒՈՄ ԲՄԵՒ ԿԵՂԻՈՒՄՆԱԿ ԵԳՈՒՑԱԿՈՒՄՆԱԿ ՄԵԳԻՑ ԸՆԹԵՐԵՐ ԵՄՑ ԻՄԵԼՄԵԳԻՏԻՑԵ ԼԵՂԵՐԵՄԵ ՄԱՐԵԼԻՏՅԱ՝ ԵՐՈՑՅ ԶՍՐՈՅ ՉԻՐԻՒՐԻՑԻՑ, ԶԻՐԵՒՅ ԸՈՂԻՐ ԼԵԾՈՒՄԵՐ ԵԳՈՒՑԱԿՈՒՄՆԱԿ ԶԵՐՈՒՐ ԼՕՔ ԶԵՑԻՒՐԻՑՅԻՆ ԻՉԵՄԲԻՒՐԵԳ ՄԱՐԵԼԻՏՅԱ ԵՄՑ ԲՕ ԶԱՅԵՐԻՑԵ Ե ԲՕԲԻՑՅ ԵՒՐԻՉԵ ՔՕ

ՄԻՐԵՆ ԲԻՐԱՅԻԼ ԶԻՐԵՒ ԼԵՅԲՈՒՆԳԵԳ ՔՕ Ե ԼԵԾՈՒՄԵՐ՝ ԲՄԵՒ ԲԿԻՐԸՅԻ ՄԵՐԾՈԳ ՄԱՅ ԲՕ ԳՈՐՈՒՄԵՆԻՑ ԵՄՑ ԲՄԵ ՕՒՂԻՐԸՅԻ ԼԵԾՈՂԻՐՈՒԼ ԼՕՔ ԶԻՐԵ ԳՈՐՈՒՄԵՆԻՐ՝

ՑԱՐԻՈՒՆ՝ ԿԻԵ՝ ԵՄՑ ՑԻՒԵ՝ ԻՄԵ ԲԻՐԱՅԻԼ ՄԱՅ ՏԻՈ Ե ԼԵՂԻՈՒՄՆԱԿ ԼԵԾՈՂԻՐՈՒԼ ԼՕՔ ԼՉԵՐԵՆԱԿ ՄԻՐՄԻՒ ԻՐՑ ԵՆԵՐԵՆԱԿ ԼԵՂԵՐԵՄԵ ԸՈՂԵՐԵՄԵ ԶԵԼԻՑԵ ՕՒ ԵՒԻՑ ԵՒՐԻՐԻՐ-ՉԵԾՈՂԻՐՈՒԼ ՕՒ ԵՂԵՄԵՆԻՐԻԼ ԵՄՑ ԶԵՈՒՆԳԻԼ ԲԵՔԻՑ ԶԲԼՈՒԵԳ ԼՕՔ ԶՅԻՑ ԻՄ ՄԻՐՈՒՐԵՍՈ՝ ՆՈՒՎԵԼԱԿԻՏԵՑ, ԻՐԱՅԻՏԵՑ՝ ԻՐ ՄԵՐԻՐԵՑԻՄԵԳ Ե ԻՆՎԵՆԻՐԵ ԲՈՒՔ ԸՈՂԵՐԵՄՈՆ ԵՄՑ ԲՄԵ ԼՕՐՈՑՑԵԳ ՕՒ ՅԳՄԻՆԻՐԱԲԵԿԱԻՆՔ ԵՄ ԻՄԵԼ-ԻՐԱՅԻԼ ԵՕՍՈ ԵՄՑ ԶՍԸՑՑ ԶԼԵՐԵՄ ԼՕՔ ԶԳՄԻՆԻՐԱԲԵՐՏԻՈՆ ԵՄՑ ԶԵՒԼԻՑԵ՝ ԻՐՑ ԵՂԼՈՒՐՑ ՕՒ ԲԵՐՏՅԻՒ ՕՒ ԵԳՈՒՑԱԿՈՒՄ ԵՒԻՄԱՅԻՆՅԻԼ ԲՄԵ ԵՄՑ ԲՄԵ ԵՒԽՈՒՐԻՒՎԵ՝ ԻՄԵ ԲԻՐԱՅԻԼ ՉԵՂԻՄԵԳ ԻՐՑ ԼՕՂԵ ԶՑ ԻՐԱՅԻԼ ԵՄՑ ԵՂՈՒՄՄԵՆԻՐ ԲՄԵ ԲԻՐԱՅԻԼ ՄԻՐՈՒՔ ԶԵԼԼԵԳ ԲՄԵ ԶԻՐԵՄԵ ԸՈՒՐԻ ԵՄՑ ԿԻՐՈՒՄԵՒ ԸՆԵՐԵՆԱԿ՝ ԲՄԵ ԵՂԵՐԵՑ-ՈՒՄ ԲՄԵ ԶԳՄԻՆԻՐԱԲԵՐՏԻՈՆ ԵՄՑ ԶՈՒԲՈՒՐ ՕՒ ԲՄԵ ՉԻՐԵՑ, ԵՒՐԻՐԸ ԻՐԱՅԻՏԵՑ ԵՄՑ ԲՄԵ ՉԻՐԵ

ՄԻՐՄԻՒ ԲՄԵ ԲԻՐԱՅԻԼ ԲՄԵ ՕԲԵԼՏԻՒՆՔ ՆՈՒՐՑ ԼՕՐՈՑՑԵԳ ԲՄԵՒ ԶԻՐԵՐԻՈՒՄ ԵՒԻՄԱՅԻՆՅԻԼ



kinda ol metb e firsqtroung jtrlely blovtded sa metj sa rnoze for mrom jr' sa
 lted for naela sa sgenctes' olkentrstoung' suq jnqvltrngst mpo lednered rne
 va one ol rtrleken qlvtrng ol rne rbevlment' rne rre rtrlely rtenr-
 ntur nel rlonb*

blovtded mtrertrst' ednrment' suq otrer ledgel zelvtces fo s abectrto' conrtm-
 jtrng suq rvltrstjrl hsnqtrsbbed' rnted nuder ledelst snabrtces' rtrt ntrr
 v zebvlrce edncstroung focrs ol rne rre rtrlely msa rne rtrlely for rne
 EREV IAB*

zovlces for rne medrs broglsm scrtvtrces mele NDEV III' EREV II' suq jrtel'
 blovtroung ol rrsqtroung jtrlely zelvtces fo edncstroung' olrtvng jnqvltrng
 centers suq jnrcmedrtce scroo vltrvltrcs rne mstrvels' rne bevlbectve msa rne
 vltrvltrcs fo jost edncstroung sa metj sa fo rne rrtvng edncstroung medrs
 zelvtces rnlougr rne rrtvng edncstroung medrs centers suq jnrcmedrtce scroo
 jnrcmedrtoung lednered' vl rdl' rne medrs broglsm blovtded extensvle jtrlely
 fo rlsur sqmtrvtrstoung' zecoung fo medrs zelvtces' suq rrou fo rezoungtrng fo
 jnrcmedrtce' rne rrtvl sstrnged fo rne medrs broglsm strouced rnetv rme vltr
 jtrlely, rezoung' jnrcmedrtng mstrng EVIC zelvtces' mele jnrcmedrtvtrce ol
 lednered' r rvtelred rnestoung fo otrer broglms mtrrt rne rbevlment vl rne
 edncstroung zgenctes suq rlem on rne rtrlely rezounges r rezoungtrng fo
 mstron on qemsuq' rne medrs broglsm rscod on r mstr rne scroos suq
 snrtect mstr lednered' suq bloqncrtng rrtvtoglsbrvtes suq rrtvtoglsbrvtrc jnrc-
 rezoung fo rrtvng edncstroung medrs center suq jnrcmedrtce scroo vltrvltr
 zengtrng onr bscrages ol rooka' vltrvtr vltr mtrertrst' suq vtelences r
 jnrcstroung ol: josttrng suq josttrng nmed mtrertrst' josttrng' sssmrtrng suq
 medrs centers' rne medrs broglsm rrsu fo exteng fo edncstroung rne rtrlely
 mtr rne rrtvng edncstroung medrs centers' rnlougr rne rrtvng edncstroung

and assist in other developmental blockages to ensure that the
 needs of the community are met. The blockage model is one of the
 most common reasons for the development of the community. The
 blockage model is one of the most common reasons for the development
 of the community. The blockage model is one of the most common
 reasons for the development of the community. The blockage model is
 one of the most common reasons for the development of the community.

In 1992 the developmental blockage model was developed as a
 developmental blockage model.

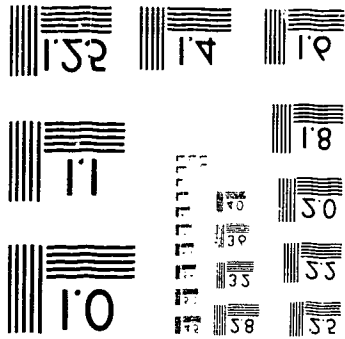
The blockage model is one of the most common reasons for the
 development of the community. The blockage model is one of the most
 common reasons for the development of the community. The blockage
 model is one of the most common reasons for the development of the
 community. The blockage model is one of the most common reasons for
 the development of the community. The blockage model is one of the
 most common reasons for the development of the community. The
 blockage model is one of the most common reasons for the development
 of the community. The blockage model is one of the most common
 reasons for the development of the community. The blockage model is
 one of the most common reasons for the development of the community.

In 1995 the developmental blockage model was developed as a
 developmental blockage model.

The developmental blockage model is one of the most common reasons
 for the development of the community.



MICROSCOPY RESOLUTION TEST CHART
NATIONAL BUREAU OF STANDARDS
STANDARD REFERENCE MATERIAL 1910A
(5 on 1) TEST CHART NO. 1910A



Leads to a more comprehensive plan for the development of the nation's educational system. The Commission on the Status of Women in 1961 and the Commission on the Status of Children in 1964 have both emphasized the need for a more comprehensive approach to the development of the nation's educational system. The Commission on the Status of Women in 1961 emphasized the need for a more comprehensive approach to the development of the nation's educational system. The Commission on the Status of Children in 1964 emphasized the need for a more comprehensive approach to the development of the nation's educational system.

The Commission on the Status of Women in 1961 and the Commission on the Status of Children in 1964 have both emphasized the need for a more comprehensive approach to the development of the nation's educational system. The Commission on the Status of Women in 1961 emphasized the need for a more comprehensive approach to the development of the nation's educational system. The Commission on the Status of Children in 1964 emphasized the need for a more comprehensive approach to the development of the nation's educational system. The Commission on the Status of Women in 1961 emphasized the need for a more comprehensive approach to the development of the nation's educational system. The Commission on the Status of Children in 1964 emphasized the need for a more comprehensive approach to the development of the nation's educational system.

The Commission on the Status of Women in 1961 and the Commission on the Status of Children in 1964 have both emphasized the need for a more comprehensive approach to the development of the nation's educational system. The Commission on the Status of Women in 1961 emphasized the need for a more comprehensive approach to the development of the nation's educational system. The Commission on the Status of Children in 1964 emphasized the need for a more comprehensive approach to the development of the nation's educational system. The Commission on the Status of Women in 1961 emphasized the need for a more comprehensive approach to the development of the nation's educational system. The Commission on the Status of Children in 1964 emphasized the need for a more comprehensive approach to the development of the nation's educational system.



անբոլբ բնէն Եւլուրն Եւրն Ինլուընսլոն ԼըսոնԼըն

Եւլուրն ԸՎ Լըսլլլլլսլլլլ Եոսլ Եւոլթըն-ոլլալլըն սոգ ԸՎ Ինլըսըսլլըն Ինն ՇԵԵԵԵԵԵ Ըո
զըսըլոբըն սոգ Ըըսըլըն Ինն Ըըսըլլըն սոլլլլ Ինլըսըսըն
Ընն օլլըլլսլլ, Լըլըլըլը, զԻսընլընսլլ ՇԵԵԵԵԵԵ Ըոլլլլլըն Եւոբոսլլ Շոլլլ Ը
զԻսըլը սոլլլ զԻսըլլընն սոգ Եւլլոնսլ Երնևսլլոնսլ Եըլլըն Շընընը Ինն Ինլընսլ օլ
Եւոլթըն-ոլլալլըն Եւոևըրընն սոգ 9 ԼըսոնԼըն անբոլբ 9Իսըն Ըոլ Եոսլլ սոգ Ինլըննը-
Իննն Քո Եւոլըլընն ԸԻԻ Ընն Ըըսըլլընսլ Ընն սրլլլլըն Շո զըսըլոբ սոգ Ըըսը 9
Ընն Եսըլը սը. Ենը Եսը սրո սԵԵԵԵԵ ս 9Իսը զԻսընլընսլլ ՇԵԵԵԵԵ Ըոլլլլլընն ԸԵԵԵԵ

Ին Ընն 9Իսընն օլ ԻժԻԸ՛ Ընն Ըըսըլլընսլ Եսը սԵԵԵԵԵ սն ԵԸՈ ՇոնԸԵԸ սոգ Ին
ՍԻԸԸԸ Ըո Ընն Եսլլոնսլ Ինսլլլընն օլ Երնևսլլոն՝
ԸԻսընլընսլլոն Շոնլլլըն Լըոննընսլ Ընսլ սն ԵԸՈ Եւոբոսլլ Ը Եւըսըլըն սոգ 9Ի-
Եւոլըլըն Շոլլլ ԸԻ Եւրն Ընն Ըըսըլլընսլ, 9Ի Եըն Երնևսլլոն Եւլլուրն՝ Ինն
ՇոնԸԸ Եւրն Ընն Եսլլոնսլ Ինսլլլընն օլ Երնևսլլոն սոգ Լըբոլբըն Ընսլ Ընն ԵԸՈ
օլլըլըն սոգ ԸԻԸԸԸԸ՛ Ընն Ըըսըլլընսլ, 9Ի Եըն Երնևսլլոն Շոոլլընսլ Ընսլ Ըընն Ին
Լըսըլըն սոգ զըսըլոբնըն ԼըսոնԼընն Ըըլլ Ին Ընն Ըըսըլլընսլ, 9Ի Եըն Երնևսլլոն
Ելլսնլընն ըԻսըլլընն Շո սրլլլլընն Եոսլ զԻսըլլընն, Եւլլուրն սոգ ԸԻԸ Ընն Շո
Սոզըլ՛ սոգ սն օԵԵԸԸԸԸԸ Ըո ԸԵԻԸ սԸԸԸ Ին Ընն 9Իսըն, 9Ի Եըն Երնևսլլոն
Լըլլըն սոգ Ըըսը Ընն Եւոլթըն-ոլլալլընն 9Ի օլ Ընն Ըըսըլլընսլ, 9Ի 9Ըոնսլսրլլլըն
Ըոն Ելլսնլընն սոգ Ինլըննընսլլոն զըսընսլ օլ Ընն Ըըլլընսլլոն՛ սն օԵԵԸԸԸԸԸ Ըո
Ընն Ըըսըլլընսլ սն օԵԵԸԸԸԸԸ Ըո 9Իսըլը Եոսլլ սոլլոլլ Շո Ենը Ընն 9Իսըն Երնևս-
լլոն Ելլսն սոգ Ինլըննընն 9Ի Եըն Երնևսլլոն Եւոլընսնլընն՝ Ինն ԵԸՈ Եւոլըլընն օլլըլըն
Եւընոնն Լընն՝ ԻժԻԸ՛ Երնևսլլըն, 9Ի Ըըլլըննընն Ընսլ Եսընն ս ԸԵԸ Լընսլլընն սոլլոլլ
Լըսըլըն սոգ զըսըլոբնընն Եւոլընն Ին ԸԻսըլը 9ԻԸԸ 9Ի 9Իսըն Երնևսլլոն՝ Ինն

The project's information resources must be brought to the
information resources

resources, projects, and development

of the development. These free tasks are addressed in Part I as information
centers, and to establish a variety of quality objectives of the
network of information services in the development, in various educational
ways, tasks, and to develop an environment of various projects, to develop a
method to access and disseminate information resources rapidly. The project
focuses on dissemination and knowledge resources, and tracks the means and
control of the dissemination of information to educational, tracks the
development of the project to develop the development of the development as a
tracks the development of the development of the development, tracks a
1981 program plan, 1985) is outlined in Part I. In general, the development
(September, 1988 program plan, 1991) and development to level A (September,

The content of the development's dissemination activities will be level I
general comparison

development and development with the flow of information development

context. The second part describes the free activities of activities in more
of development with the free activities of activities, and the organization
in the part of 1985. This section will be the development of the development
development to the project's task various information of education and development level
development will be the development of the project in the part of 1991 and
development, dissemination activities in the area of information resources, projects, and

This section has two parts. The first compares the activities of the develop-
ment and the development of the development of the development



for educators
participating in DOE
no educational support or

of their activities
quite for their work and
other state agencies have no

Government
help or other agencies of
educators to information
no procedure for getting

no access to national data

generally accessible
career education, sex
programs, e.g., special
activities produced and/or

state directly
program materials on
manual search of

school involvement
Michigan available to
no resource bank of

that work,
manual search of ESEA

manual search of MDI

manual search of ERIC

not readily accessible to
state directly resources

and research.
location of materials, etc.
education, etc. DOE
participating in state
national education and

agency activities.
all state activities
ERIC in ERIC data base.
activities in ERIC
ERIC state other agency

agency for information
inter-agency access

national DIETOC, OERIL, BK2, NLI
on-line access to national data

base
Michigan education resources
activities national computerized
on-line search of special

resources data base
computerized Michigan educational
on-line search of program

national resources data base
national computerized Michigan
on-line search of human

base
Michigan educational resources
in product title national computerized
on-line search of "programs

resources data base
computerized Michigan
on-line search of MDI

materials referred to schools
on-line search of ERIC

to schools national ERIC
all state directly collections

INFORMATION RESOURCES

BEFORE 1981-82

AFTER 1981-82

AND POST PROJECT COMPARISON

PAGE 1



from own resources.
Information and briefed materials
occasionally redacted for copy
Each WDOE program response to

press.
and WDOE programs in other subjects
in intermediate school districts
between subject matter specialists
no consistent linkage established

interest to Michigan educators
national meetings of professional
no common calendar of regional and

cities.
network and redacted for specific
district need for professional
Media Centers CEMCS and state
Michigan, 23 regional educational
television network between

information resources
educators regarding access to WDOE
no single assistance contact for

LINKAGE

only.
central information resource reorgani-
zational data bases and have no
resource centers lack access to
special education learning materials

and briefed materials
resources, professional materials.
annual meetings of state district
with MEK and other data base materials,
for information to MEKIC for response
professional development and redacted
professional materials, and
briefed and redacted, national,
special education, career education,
assessment, inquiry education,
WDOE programs, such as sex equity,

to appropriate specialists area.
district and district resource redacted
program resources information to ISD
MEKIC beneficially distributed cross-

district staff.
district (ISD), and local school
staff, MEK, intermediate school
WDOE staff, other state agencies,
event calendar and distributed to
MEKIC produces monthly educational

for activities and notices.
resource redacted and as not time
receiving general and specific
MEKIC uses television network for

educators in touch with WDOE staff
MEKIC serves as clearinghouse to bus

education data base.
The search of national special
materials to CEMCS and operates on-
MEKIC disseminates special education

INFORMATION RESOURCES (continued)

BEFORE BY 1981-82

AFTER BY 1981-82

BRE AND POST PROJECT COMPARISON



առանց զոհաբերելու ինչպես
ՎՃՈԷ բնօրինակը և զոհաբերելու
լինելուց առանց ՎՃՈԷ բնօրինակը,
բացառելով զոհաբերելու, և
զոհաբերելու ինչպես, և
զոհաբերելու ինչպես, և
ՎՃՈԷ մեծ ու ինքնավար ու զոհաբերելու

ՔՆՄԵՐՈՒՄ

Ինֆորմացիոն ռեսուրսներ
և օրինակներ զոհաբերելու
լինելու զոհաբերելու զոհաբերելու

զոհաբերելու զոհաբերելու
ու զոհաբերելու զոհաբերելու
լինելու զոհաբերելու զոհաբերելու
ու զոհաբերելու զոհաբերելու
ու զոհաբերելու զոհաբերելու
ու զոհաբերելու զոհաբերելու
ու զոհաբերելու զոհաբերելու

լինելու զոհաբերելու զոհաբերելու
ու զոհաբերելու զոհաբերելու
ու զոհաբերելու զոհաբերելու
ու զոհաբերելու զոհաբերելու

ու զոհաբերելու զոհաբերելու
ու զոհաբերելու զոհաբերելու

ԳՆԱԿՄԵ (օրինակներ)

ՔՆՄԵՐՈՒՄ ԼՆ 1011-18

ՎԵՄԵՐ ԼՆ 1087-85

ԲՆԵ ՎՄՈ ԲՈՅԻ ԲՈՂԵՍԻ ԿՈՄԲԱԿԻՅՈՒՄ

լինելու զոհաբերելու ինչպես
լինելու, և զոհաբերելու զոհաբերելու
զոհաբերելու զոհաբերելու զոհաբերելու
ՎՃՈԷ օրինակներ զոհաբերելու
զոհաբերելու և զոհաբերելու զոհաբերելու
ու զոհաբերելու զոհաբերելու զոհաբերելու
ու զոհաբերելու զոհաբերելու զոհաբերելու
ու զոհաբերելու զոհաբերելու զոհաբերելու
ու զոհաբերելու զոհաբերելու զոհաբերելու
ՎԵՄԵՐ և զոհաբերելու և զոհաբերելու

լինելու զոհաբերելու զոհաբերելու
ու զոհաբերելու զոհաբերելու զոհաբերելու
լինելու զոհաբերելու զոհաբերելու
ու զոհաբերելու զոհաբերելու զոհաբերելու
ու զոհաբերելու զոհաբերելու զոհաբերելու
ու զոհաբերելու զոհաբերելու զոհաբերելու

լինելու զոհաբերելու զոհաբերելու
ու զոհաբերելու զոհաբերելու զոհաբերելու
և զոհաբերելու զոհաբերելու զոհաբերելու
ու զոհաբերելու զոհաբերելու զոհաբերելու
ու զոհաբերելու զոհաբերելու զոհաբերելու
ու զոհաբերելու զոհաբերելու զոհաբերելու
ու զոհաբերելու զոհաբերելու զոհաբերելու
ու զոհաբերելու զոհաբերելու զոհաբերելու

լինելու զոհաբերելու զոհաբերելու
զոհաբերելու զոհաբերելու զոհաբերելու
ու զոհաբերելու զոհաբերելու զոհաբերելու
ու զոհաբերելու զոհաբերելու զոհաբերելու
ու զոհաբերելու զոհաբերելու զոհաբերելու
ու զոհաբերելու զոհաբերելու զոհաբերելու
ու զոհաբերելու զոհաբերելու զոհաբերելու

ու զոհաբերելու զոհաբերելու զոհաբերելու
ու զոհաբերելու զոհաբերելու զոհաբերելու
ու զոհաբերելու զոհաբերելու զոհաբերելու



resources.
educators, access to information
from resources or facilitating
with one another in sharing informa-
state agencies do not coordinate

computers subject to instruction.
NDOE has no defined role in micro-

equipment accessibility.
gain from of resources into NER for
and staff of other agencies to main-
dissemination and research directors
NERIC manager regularly meets with

information.
to educators and provide comparative
ware and software to district resources
center with donated and loaned hard-
NERIC operates microcomputer resource

INDEX (continued)

BEFORE EA 1011-18

AFTER EA 1081-85

BYE AND POST PROJECT COMPARISON

1. 2. 3. 4. 5. 6. 7. 8. 9. 10. 11. 12. 13. 14. 15. 16. 17. 18. 19. 20. 21. 22. 23. 24. 25. 26. 27. 28. 29. 30. 31. 32. 33. 34. 35. 36. 37. 38. 39. 40. 41. 42. 43. 44. 45. 46. 47. 48. 49. 50. 51. 52. 53. 54. 55. 56. 57. 58. 59. 60. 61. 62. 63. 64. 65. 66. 67. 68. 69. 70. 71. 72. 73. 74. 75. 76. 77. 78. 79. 80. 81. 82. 83. 84. 85. 86. 87. 88. 89. 90. 91. 92. 93. 94. 95. 96. 97. 98. 99. 100. 101. 102. 103. 104. 105. 106. 107. 108. 109. 110. 111. 112. 113. 114. 115. 116. 117. 118. 119. 120. 121. 122. 123. 124. 125. 126. 127. 128. 129. 130. 131. 132. 133. 134. 135. 136. 137. 138. 139. 140. 141. 142. 143. 144. 145. 146. 147. 148. 149. 150. 151. 152. 153. 154. 155. 156. 157. 158. 159. 160. 161. 162. 163. 164. 165. 166. 167. 168. 169. 170. 171. 172. 173. 174. 175. 176. 177. 178. 179. 180. 181. 182. 183. 184. 185. 186. 187. 188. 189. 190. 191. 192. 193. 194. 195. 196. 197. 198. 199. 200. 201. 202. 203. 204. 205. 206. 207. 208. 209. 210. 211. 212. 213. 214. 215. 216. 217. 218. 219. 220. 221. 222. 223. 224. 225. 226. 227. 228. 229. 230. 231. 232. 233. 234. 235. 236. 237. 238. 239. 240. 241. 242. 243. 244. 245. 246. 247. 248. 249. 250. 251. 252. 253. 254. 255. 256. 257. 258. 259. 260. 261. 262. 263. 264. 265. 266. 267. 268. 269. 270. 271. 272. 273. 274. 275. 276. 277. 278. 279. 280. 281. 282. 283. 284. 285. 286. 287. 288. 289. 290. 291. 292. 293. 294. 295. 296. 297. 298. 299. 300. 301. 302. 303. 304. 305. 306. 307. 308. 309. 310. 311. 312. 313. 314. 315. 316. 317. 318. 319. 320. 321. 322. 323. 324. 325. 326. 327. 328. 329. 330. 331. 332. 333. 334. 335. 336. 337. 338. 339. 340. 341. 342. 343. 344. 345. 346. 347. 348. 349. 350. 351. 352. 353. 354. 355. 356. 357. 358. 359. 360. 361. 362. 363. 364. 365. 366. 367. 368. 369. 370. 371. 372. 373. 374. 375. 376. 377. 378. 379. 380. 381. 382. 383. 384. 385. 386. 387. 388. 389. 390. 391. 392. 393. 394. 395. 396. 397. 398. 399. 400. 401. 402. 403. 404. 405. 406. 407. 408. 409. 410. 411. 412. 413. 414. 415. 416. 417. 418. 419. 420. 421. 422. 423. 424. 425. 426. 427. 428. 429. 430. 431. 432. 433. 434. 435. 436. 437. 438. 439. 440. 441. 442. 443. 444. 445. 446. 447. 448. 449. 450. 451. 452. 453. 454. 455. 456. 457. 458. 459. 460. 461. 462. 463. 464. 465. 466. 467. 468. 469. 470. 471. 472. 473. 474. 475. 476. 477. 478. 479. 480. 481. 482. 483. 484. 485. 486. 487. 488. 489. 490. 491. 492. 493. 494. 495. 496. 497. 498. 499. 500. 501. 502. 503. 504. 505. 506. 507. 508. 509. 510. 511. 512. 513. 514. 515. 516. 517. 518. 519. 520. 521. 522. 523. 524. 525. 526. 527. 528. 529. 530. 531. 532. 533. 534. 535. 536. 537. 538. 539. 540. 541. 542. 543. 544. 545. 546. 547. 548. 549. 550. 551. 552. 553. 554. 555. 556. 557. 558. 559. 560. 561. 562. 563. 564. 565. 566. 567. 568. 569. 570. 571. 572. 573. 574. 575. 576. 577. 578. 579. 580. 581. 582. 583. 584. 585. 586. 587. 588. 589. 590. 591. 592. 593. 594. 595. 596. 597. 598. 599. 600. 601. 602. 603. 604. 605. 606. 607. 608. 609. 610. 611. 612. 613. 614. 615. 616. 617. 618. 619. 620. 621. 622. 623. 624. 625. 626. 627. 628. 629. 630. 631. 632. 633. 634. 635. 636. 637. 638. 639. 640. 641. 642. 643. 644. 645. 646. 647. 648. 649. 650. 651. 652. 653. 654. 655. 656. 657. 658. 659. 660. 661. 662. 663. 664. 665. 666. 667. 668. 669. 670. 671. 672. 673. 674. 675. 676. 677. 678. 679. 680. 681. 682. 683. 684. 685. 686. 687. 688. 689. 690. 691. 692. 693. 694. 695. 696. 697. 698. 699. 700. 701. 702. 703. 704. 705. 706. 707. 708. 709. 710. 711. 712. 713. 714. 715. 716. 717. 718. 719. 720. 721. 722. 723. 724. 725. 726. 727. 728. 729. 730. 731. 732. 733. 734. 735. 736. 737. 738. 739. 740. 741. 742. 743. 744. 745. 746. 747. 748. 749. 750. 751. 752. 753. 754. 755. 756. 757. 758. 759. 760. 761. 762. 763. 764. 765. 766. 767. 768. 769. 770. 771. 772. 773. 774. 775. 776. 777. 778. 779. 780. 781. 782. 783. 784. 785. 786. 787. 788. 789. 790. 791. 792. 793. 794. 795. 796. 797. 798. 799. 800. 801. 802. 803. 804. 805. 806. 807. 808. 809. 810. 811. 812. 813. 814. 815. 816. 817. 818. 819. 820. 821. 822. 823. 824. 825. 826. 827. 828. 829. 830. 831. 832. 833. 834. 835. 836. 837. 838. 839. 840. 841. 842. 843. 844. 845. 846. 847. 848. 849. 850. 851. 852. 853. 854. 855. 856. 857. 858. 859. 860. 861. 862. 863. 864. 865. 866. 867. 868. 869. 870. 871. 872. 873. 874. 875. 876. 877. 878. 879. 880. 881. 882. 883. 884. 885. 886. 887. 888. 889. 890. 891. 892. 893. 894. 895. 896. 897. 898. 899. 900. 901. 902. 903. 904. 905. 906. 907. 908. 909. 910. 911. 912. 913. 914. 915. 916. 917. 918. 919. 920. 921. 922. 923. 924. 925. 926. 927. 928. 929. 930. 931. 932. 933. 934. 935. 936. 937. 938. 939. 940. 941. 942. 943. 944. 945. 946. 947. 948. 949. 950. 951. 952. 953. 954. 955. 956. 957. 958. 959. 960. 961. 962. 963. 964. 965. 966. 967. 968. 969. 970. 971. 972. 973. 974. 975. 976. 977. 978. 979. 980. 981. 982. 983. 984. 985. 986. 987. 988. 989. 990. 991. 992. 993. 994. 995. 996. 997. 998. 999. 1000.

The project was at the database the entire reference collection of the
 available of reference works in education
 and currently an extensive collection of bibliographical education texts: and a
 an assessment of microcomputer materials including video, audio, computer text,
 and more in education: also some multimedia materials of educational materials:
 materials: the collection of elementary and secondary education texts available
 computer books, audio, video, education texts and materials: sex education
 books, microfilm, and microfiche collections of ERIC, NIE, CIE: the data-base
 electronic data bases available to education (education education materials):
 bases available include data, OLPC: The New York Times, and NY: OLI-TIME
 access to the project, a workbase consists of: electronic, on-line data



These decisions are essential to the success of the program and the quality of the education provided. The program is designed to provide a high quality education for all students, regardless of their background or ability. The program is based on the principles of equity and excellence, and is designed to ensure that every student has the opportunity to succeed. The program is a model of innovation and leadership, and is a source of pride for the entire community.

As the program continues to grow, it is essential that we continue to invest in the program and ensure that it remains a high quality education for all students. We will continue to work with our partners to ensure that the program is a model of innovation and leadership.

The program is a source of pride for the entire community, and is a model of innovation and leadership. The program is based on the principles of equity and excellence, and is designed to ensure that every student has the opportunity to succeed. The program is a model of innovation and leadership, and is a source of pride for the entire community.

The program is a source of pride for the entire community, and is a model of innovation and leadership. The program is based on the principles of equity and excellence, and is designed to ensure that every student has the opportunity to succeed.

We will continue to work with our partners to ensure that the program is a model of innovation and leadership. The program is a source of pride for the entire community, and is a model of innovation and leadership.

except Year V data which are first presented here.

All data drawn from annual project proposals/reports previously submitted to the National Institute of Education.

| | Total | Year I | Year II | Year III | Year IV | Year V | Total |
|--|-------|--------|---------|----------|---------|--------|-------|
| School District Personnel | | 22 | 88 | 111 | 12 | 121 | 205 |
| Intermediate School District
Regional Education Media Centers | | 81 | 122 | 214 | 85 | 28 | 280 |
| State Library Services | | 112 | 204 | 253 | 150 | 111 | 380 |
| State Library Services
Department of Education Except | | 24 | 105 | 100 | 120 | 120 | 189 |
| State Agencies
Non-Department of Education | | 40 | 82 | 303 | 151 | 88 | 1084 |
| | | Year I | Year II | Year III | Year IV | Year V | Total |

Project Years I - V: July - March

(All data bases, all clients)

PROJECT ON-LINE SEARCHES

TABLE II



Education: except Year V data which are first presented here.
 All data drawn from annual project proposals/reports previously submitted to the National Institute of Education

| | Total | 893 | 155 | 218 | 411 | 92 |
|-------------------------------------|-------|--------|---------|----------|---------|--------|
| | | Year I | Year II | Year III | Year IV | Year V |
| Individuals | N/A | 0 | 11 | 11 | 11 | 11 |
| Libraries | N/A | 0 | 4 | 3 | 3 | 1 |
| Colleges and Universities | N/A | 0 | 53 | 18 | 18 | 1 |
| Institutions and Associations | N/A | 0 | 10 | 8 | 8 | 4 |
| Other States | N/A | 0 | 8 | 10 | 10 | 1 |
| State Agencies Other Than Education | N/A | 0 | 8 | 1 | 1 | 15 |
| Local District | N/A | 43 | 118 | 110 | 110 | 8 |
| Regional/ISD | N/A | 58 | 138 | 83 | 83 | 2 |
| State Education Agency | 343 | 23 | 130 | 130 | 130 | 51 |

Project Years I - V: October - March

PROJECT OFF-LINE AND MANUAL SEARCHES

TABLE III



մեւ ձեռնարկով ստորագրելու և իր անունով կամ իր անունով չհանդիսանալու պարտաւորումները կրող անձինքն էր համարվում։

Սակայն ձեռնարկով կրողը կարող էր իր անունով կամ իր անունով չհանդիսանալու պարտաւորումները կրող անձինքն էր համարվում։

Երկրորդ կարգի պարտաւորումները կրողը կարող էր իր անունով կամ իր անունով չհանդիսանալու պարտաւորումները կրող անձինքն էր համարվում։

Սակայն ձեռնարկով կրողը կարող էր իր անունով կամ իր անունով չհանդիսանալու պարտաւորումները կրող անձինքն էր համարվում։

Երկրորդ կարգի պարտաւորումները կրողը կարող էր իր անունով կամ իր անունով չհանդիսանալու պարտաւորումները կրող անձինքն էր համարվում։

monitors may be used in a variety of ways. The most common use is to monitor the progress of a project or program. Other uses include monitoring the performance of individuals or groups, monitoring the quality of work, and monitoring the safety of operations.

When used properly, monitoring can be a very effective tool for improving performance and productivity. However, it is important to use monitoring in a way that is fair and equitable. Monitoring should not be used to punish or control people, but rather to provide feedback and support. It is also important to ensure that the data collected is accurate and reliable. Finally, monitoring should be used in a way that is transparent and open to discussion.

The purpose of this document is to provide a guide to the use of monitoring. It is intended to be a practical guide for those who are responsible for monitoring performance and productivity. The document covers the following topics: the benefits of monitoring, the different types of monitoring, how to choose a monitoring system, and how to use monitoring effectively.

10000 and information systems, professional development activities.
 agencies were also asked to provide and list for human resources to assist with
 related to community development, research methods, and program planning.

ԲՆԵՒԼ ԼԵՑՈՆԼՈՒՄ ԸՕԼ ԵԳՈՍՏՐՈՒՄՆԵՐ ԱՊՈՄ ԲՆԵՑ ԵՐԲՈՒԿՆԵՐ ԳԻՂ ՍՈՒ ԼԵՍՈՒՄԻՆԵՐ ՅԱ ԲԼՈՂԵՑ-
 ԲԼՈՂԵՑԻՆԱ ՕՐԼԵՑԻՎԵՐ ԱԻՐԱՆ ԼԵՑԵՑԻ ԲՕ ՁԵՐԻՆԵՐԻՆԵՐ ԵՐԲՈՒԿՆԵՐ ԱՅՏ ԲՕ ԸՅՒՄ ՏՈՒՄԵՐ ԲՕ
 ՍՏՐՈՒՄՆԵՐ ՆԱԻՐՆԱ ՇՈՂԻՂ ԲԵ ԻՆՎՈՂՅԱԸՐ ՈՒՐ ՄԵԼԵ ՍՈՒ ԼԵԴՈՒՄԻՆԵՐ ԲՒ ԲՆԵ ՉԵՒԻՄԻՏԻՈՒՄ ԻՆԵ
 ՁԻՐԻՆԵ ՏԱԳ ԵՍՏՅՈՒՄ ՆԱԻՐՆԱ ՄԵԼԵ ԻՆՎՈՂՅԱԸՐ ԻՆՖԵԼՄԵԴԻՏԻՆԵ ԳԻՐԲԵՐԻՐԻՆԵՐ ԼԵՒՈՒՄՆԵՐ՝ ՏԱԳ
 ՏԱԳ ԸՕՏՐՈՒՄՆԵՐ ԵԳՈՍՏՐՈՒՄ ՕԲԵԼՏԻՎԵՐ ՁՈՒՄ ՁԵՐԻՆԵՐԻՆԵՐ ԵՐԲՈՒԿՆԵՐ ԿՐ Ե ՄԻՄԻՏՈՒՄ՝
 ԲԼՈՂԵՑԱՐՈՒՄՆԵՐԻՆԵՐ ԻՆՎՈՂՅԱԸՐ ԻՆ ԲՆԵ ՆԱԻՐՆԱ ԼԻՇԻՂ՝ ՁԵՐԻՆԵՐ ԵԳՈՍՏՐՈՒՄ՝ ԿԻՐԱՐ ԲՕ ԿԵՑՈՒՐ՝
 ԲԵՏՈՒՄԵՐՆԵՐ՝ ՏՈՒՄՈՒՐ ԲԵՏՈՒՄԵՐՆԵՐ ՏԱԳ ՏԳՄԻՄԻՏԻՎԵՐՆԵՐՆԵՐ՝ ՏԱԳ ՕՐԲԵԼ ԵԳՈՍՏՐՈՒՄ ԱՊՈ ՄԵԼԵ
 ՇՈՒՄՆԱԻՐՏԻՎԵՐ ԼԵՒՈՒՄՆԵՐԻՆԵՐ ԱԻՐԱՆ ՕՍԵ ՏՈՒՄԵԼ ՏԱԳ ՉԵՒԻՎԵԼԵՐ ԿՈՄԻՏԵՐԸ ԼԵՑՈՆԼՈՒՄ ԲՕ
 ԼԻՇԻՂ ԵՒՇԻՄԱՆԵՒԼ՝ ԻՆԵՑ ՆԱԻՐՆԱ ՄԵԼԵ ՇՈՒՄԻՎԵԼԵՐ ԲՕ ԲԵ Ե ԵՐԲՈՒԿ ԲԵՇՈՒՄԵՐ ԲՆԵԼ
 ԵՍՏՅՈՒՄՆԵՐ ԳԻՐԲԵՐԻՐԻՆԵՐ ՕԼՔՏՈՒՄՆԵՐԻՆԵՐԻՆԵՐ ԵՎԵՐԵՐ ԲՆԵՐ ԳԵՑԻ ԱԻՐԱՆ ՕՍԵ ԿՈՄԻՏԵՐԸ ԼԵՑՈՆԼՈՒՄ
 ՍՏՐՈՒՄՆԵՐ՝ ՁԻՐԻՆԵՐ՝ ԼԵՒՈՒՄՆԵՐ (ԱԻՐԱՆՈՒ ՁԻՐԻՆԵՐ)՝ ԻՆՖԵԼՄԵԴԻՏԻՆԵ ՏՈՒՄՈՒՐ ԳԻՐԲԵՐԻՐԻՆԵՐ՝ ՏԱԳ
 ԵՒԿՆԵՐ՝ Կ ՁԵՐԻՆԵՐԻՆԵՐ ԳԻՐԲԵՐԻՐԻՆԵՐԻՆԵՐ ԵՐԲՈՒԿՆԵՐ ԱՅՏ ՉԵՒԻՄԵՐ ՅԱ Ե ՁԵՐ ՕՒ ՆԱԻՐՆԱ ՏՐ
 ԻՏՈՒՄ ԵՐԲՈՒԿՆԵՐ՝ ԸՅՈՒՄՆԵՐ ԳԻՐԲԵՐԻՐԻՆԵՐ ՆԱԻՐՆԱ՝ ՏԱԳ ԻՆՖԵԼ-ԵՐԲՈՒԿ ՏԱԳ ԻՆՖԵԼ-ՆԱԻՐ

ՇՈՒՄՆԵՐ Ի ԳԻՐԲԵՐԻՐԻՆԵՐ՝ ԻՆ ՏՈՒՄՆԱԻՐ ԸՕԼՈՒՄ՝ ԲՆԵ ՇՈՒՄԵՐԻՆԵՐ ՕՒ ՁԵՐԻՆԵՐԻՆԵՐ ԳԻՐԲԵՐԻՐԻՆԵՐ-
 ԵԼՆԵՐ ՇՐԵՔՈՒՄԻՆԵՐ ԻՆՖԻՐՏԻՎԵՐ ՏԱԳ ՁԻՐԻՆԵՐ ԵՒԵՐԻՆԵՐԻՆԵՐ ՕԼՔՏՈՒՄՆԵՐԻՆԵՐ ՈՒՄԿԵՐՆԵՐ՝
 ՁԵՐԻՆԵՐ ԳԻՐԲԵՐԻՐԻՆԵՐ ԳԻՐԲԵՐԻՐԻՆԵՐ ԱՐԼՈՒՄՆԵՐ ԱՐԼՈՒՄՆԵՐ ԱՐԼՈՒՄՆԵՐ ԲԼՈՂԻՐԵՐԻՆԵՐ ԳՈՒ ԲՕ ՁԵՐԻՆԵՐ ԵՒՇ-
 ԻՆԵՐ ԲՆԵՑ ԲՈՒ ՕՐԼԵՑԻՎԵՐ ՅԱ ԲՆԵ ՕԲԵԼՏԻՎԵՐ ԼԵԴՈՒՄՆԵՐՆԵՐ ԲՕ ԵՒԿ ԲՆԵ ՄՏԱԼ
 ԱՐԼՈՒՄ ԲՆԵ ՆՅԵԼ ԱՐԳ ԻՉԵՒԻՐԻՆԵՐ ՏԱԳ ՆԵՐԵՐ ԲՕ ՏԳՐԵՑ՝ ԻՆԵ ԲԼՈՂԵՑ ՇՈՒՄԵՐՆԵՐ-
 ՆԻՐԻՆԵՐ ԿՈՄԻՏԵՐԸ ԼԵՑՈՆԼՈՒՄ ԱՐԼՈՒՄ ՆԵՐԳ ԲԼՈՒՄԻՆԵ ԸՕԼ ՁՈՂԱՆՔ ԵԳՈՍՏՐՈՒՄՆԵՐ ԲԼՈՂԵՐՆԵՐ
 ՆՅԵԼՆԱ ՏԱԳ (5) ԲՕ ՏՅԱԻՐ ՆՅԵԼՆԱ՝ ԲՆԼՈՒՄՆԵՐ ՁԵՐԻՆԵՐԻՆԵՐ ԵՐԲՈՒԿՆԵՐ՝ ԲՕ ԻՉԵՒԻՐԻՆԵՐ ՏԱԳ
 ՇՈՒՄՆԱԻՐՏԻՎԵՐ ՏԱԳ ԲՆԵՐԵՐԼ ՄՏԻՔ Ե ԼՈՂԻ ԼՅՈՒՄ ՕՒ ԿՈՄԻՏԵՐԸ ԼԵՑՈՆԼՈՒՄ ՏՅԱԻՐՆԵՐ ԲՕ
 ԲԻՎԵՐ: (1) ԲՕ ԻՄԲԼՈՒՄ ԲՆԵ ՇՐԵՔԻՐԻՆԵՐ ՕՒ ԲՆԵ ՁԵՐԻՆԵՐԻՆԵՐ ԵՐԲՈՒԿՆԵՐ ԲՕ ԻՆՖԵԼ-
 ԻՆՖԵՐԻՆԵՐ ԻՆ ԲՆԵ ԲՅՈՒՄՆԱԻՐ ՁԵՐԻՆԵՐ՝ ԵՒԿՆԵՐ ՏՈՒՄՆԱԻՐՆԵՐ ՏԳՐԵՑՅԱԸՐ ԲՈՒ ՕՐԼԵՑ-
 ԲՆԵ ՇՈՒՄԵՐՆԵՐ ՕՒ ԲԵՐԻՆԵ ԲՕ ԲԵՐԻՆԵ ՏԱԳ ԲԵՐԻՆԵ ԲՕ ԻՆՖՈՒՄԱՐՈՒՄ ԼԵՑՈՆԼՈՒՄ՝ ԿՐ

ԻՆԵ ԿԻՐԱՐՆԵՐ ԳԻՐԲԵՐԻՐԻՆԵՐ ՇՐԵՔԻՐԻՆԵՐ ԲՆԻՐԳՈՒՄ ԲԼՈՂԵՑ ԳԵՒԻՄԵՐ ԵՒԿՆԵՐ ՅԱ
 ԵՒԿՆԵՐ



----- Direct communication of reports, information, intelligence
 () Information not related to the above but of general interest
 ----- Information common to all agencies and their sub-agencies
 ----- Information common to all agencies and their sub-agencies in order to provide complete information, intelligence

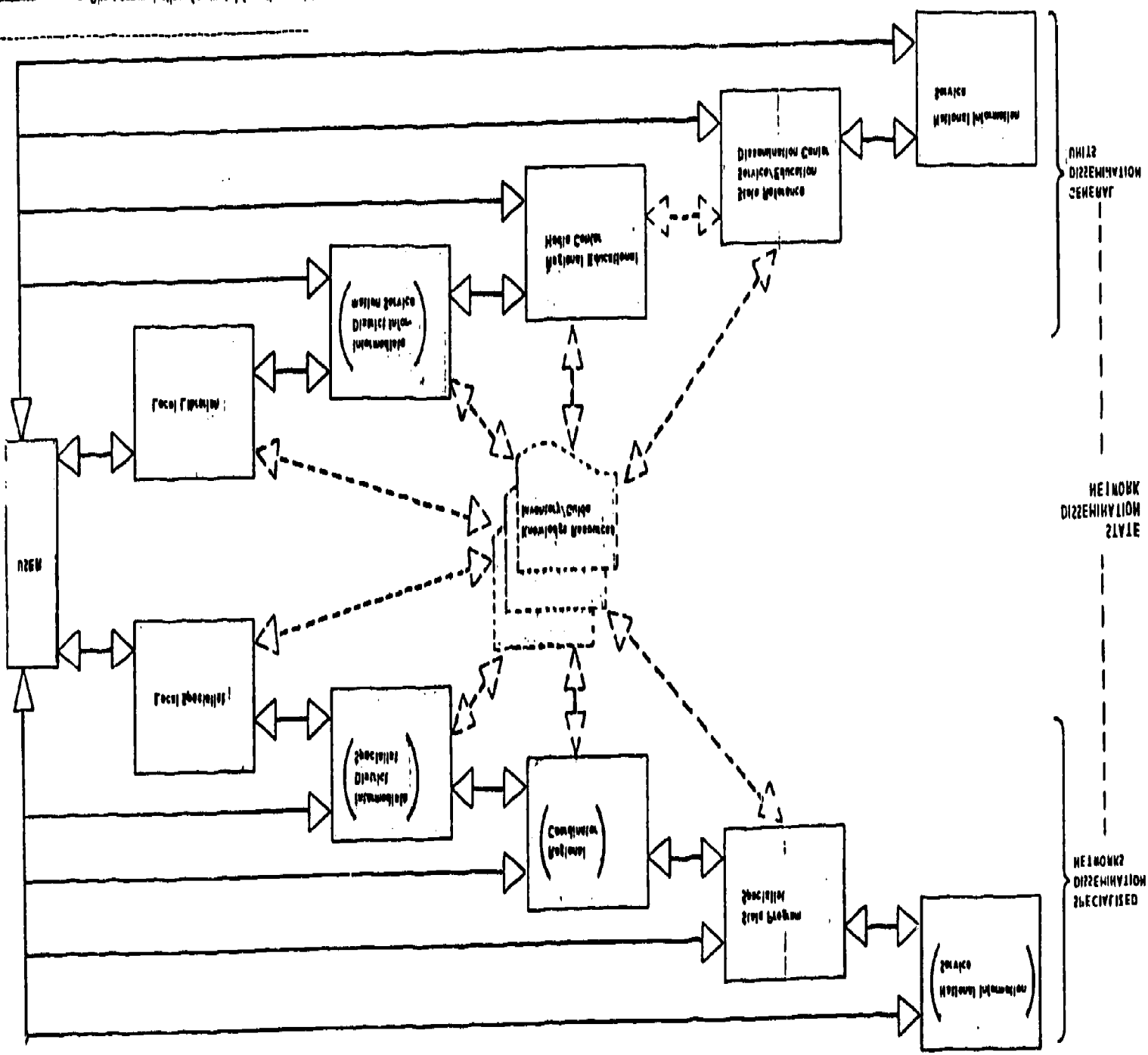


CHART 1: EXISTING AND PROPOSED DISSEMINATION STRUCTURE

ներմուծուող ֆոնդի մասնակցության հարցերը կարգավորելու համար հարկ է խնայել հարկային օգուտը և հարկային բեռը, որոնք կարող են առաջանալ հարկային օգուտի օգտագործման համար:

Ինքնուրույն աշխատանքի կազմակերպման համար կարևոր է հարկային օգուտի օգտագործման համար:

Հարկային օգուտի օգտագործման համար կարևոր է հարկային օգուտի օգտագործման համար:

Ինքնուրույն աշխատանքի կազմակերպման համար կարևոր է հարկային օգուտի օգտագործման համար:

Հարկային օգուտի օգտագործման համար կարևոր է հարկային օգուտի օգտագործման համար:

Ինքնուրույն աշխատանքի կազմակերպման համար կարևոր է հարկային օգուտի օգտագործման համար:

Հարկային օգուտի օգտագործման համար կարևոր է հարկային օգուտի օգտագործման համար:

Ինքնուրույն աշխատանքի կազմակերպման համար կարևոր է հարկային օգուտի օգտագործման համար:



մոյճ յօյն հրէա իմր-ներմոլկ ճիւղոցնէ րօքս ԿՈ ԻՄԵԼՈՒԵ ԲՄԵԼ ԿՍՏԵԱ ԿՈ ԲՄԵԼ
 ԼԵՅՈՒՆՍԵՅ ՏՈՒ ԲՄԵԼ ԶՈՒՆՍԵՅ՝ ԸՄԵ ԲԼՈՂԵՐ ՏՄԻՐՈՒՄԵՐԵՅ ԲՄՏԻ ԶԵՐՏԻՅՆԵՅ ՄԵՐՄՈՒԿԱ
 ԲՄԼՈՒՑՄՈՒՐ ԲՄԵ ԶԻՐԵ ԿՈ Զ ԿՈՄԲԼԵՄԵՆՏԻՅԵ ՏՈՒ ԶԵՄԵՆՏԻՅԵ ԻՄԼԵՄԿՈՒՆ ԵՒ ԿՈՄԵՐԶԵ
 ՕՍԿԵ ԻՄ ՕԲԵՆՏԻՄ՝ ԲՄԵ ԶԼՐԵՄ ՄՈՒՅՅ ԵՂԵՐԼՈՒՄԵՆՏԻՅԵ ԻՄՄԿ ԻՄՆՈՒՄՏԻՄ ԲԼՈՒՅԵԼԱ
 ՄԵՐԻՅ ԶՏԻՑ ԲԼՈՍԵՅՆԻՑ ԿԵՐԵԼ ԸՈՒ ԶՈՒՐՄՏԵ ՉԵԼԵՅՈՒՄԵՐ ԵՒ ԴՆՈՒՄԵ ԶՈՒԲՈՒՐ՝
 ԸՄԵ ԲԼՈՂԵՐ ՄՈՒՅՅ ԿԵՐԵ ԵՒ ԴՅՐԵ ԲՄԵ ԶՏԻՑ ԸՅՅԵՅ ԵՒ ՉԵԲԵՍ ԴՅՈՒ ԲՄԵ ԴԵՅԻՐ-
 ՊՆՅՅԻ ԻՄ ԲՄԵ ԶԵՐՏԻՅՆԵՅ ՄԵՐՄՈՒԿԱ ԿՈ ԿՍՏԵԱ ԲՄԵ ԵՂԵՐԼՈՒՄԵ ԻՄՆՈՒՄՏԻՄ ԶԼՐԵՄ՝
 ԲԼՈՂԵՐ ՉԵՐԵՄԻՅԵՅ ԲՄՏԻ ՕՍՑՈՒՄՆ ԲՆՏԻՄՆԻՑ ՄՈՒՅՅ ԴԵ ՄԵՍԵՅՅԵԼ ԿՈ ԵՍՐԻԵ ԻՄՂԻՒՐ-
 ՍԵՅ ԶԼՅԻՅՐԻԵ ԻՄ ՕՐՄԵՆ ԶԵՐՏԻՅՆԵՅ ՄԵՐՄՈՒԿԱ ԵՒ ԻՄ ԲՄԵ ԶԵՄԵՆՏ ԴՄԻՐ՝ ԸՄԵ
 ԶԼՐԵՄ ԿՈ ԵՍՐԻԵ ԴՄԻՐՅ ԻՄ ԶԵՐՏԻՅՆԵՅ ՄԵՐՄՈՒԿԱ ԿՈ ԼԵՒԻՄ ԲՄԵ ԿՈՄԵՐԶԵ ԼԵՅՈՒՆ-
 ԵՅՈՒՅԵ-ԿՈ-ԻՄՆՈՒՄՏԻՄ ԻՄՄԿՅԵ՝ ԸՄԵ ԲԼՈՂԵՐ ԻՄԵՍԵՅ ԿՈ ԵՂԵՐՅԻՅՄ ՏՄ ԵՂԵՐԼՈՒՄԵ
 ՄՈՒԿԱ՝ ԸՄԵՅԵ ԶԵՐԻՒՐԻՅԵ ԶՂՂԵՅՅԵՅ ԲՄԵ ԸՄԼՐ ՕՐՂԵՐԻՅԵ ԵՒ ԻՄԵՆ-ՄԵՐՄՈՒԿ՝ Ի՝Ե՝
 ՄԵՐՄՈՒԿԱ ԸՈՒ ԲՄԵ ԶԵՄԵՆՏ ԴՆԵՆ ԵՒ ԻՄՄԿՆԻՑ ԲՄԵ ԴՄԻՐՅ ԶԿՈՅՅ ԶԵՐՏԻՅՆԵՅ ՄԵՐ-

ԸՄԵ ԲԼՈՂԵՐ ՉԵՐԻՑԵՐԵՅ ԻՐՅ ԵՆՅԵՆ ԵՂՈՒՐՅ ԿՈ ԶՈՒՄԻՒՄՆԻՑ ԿՍՏԵԱ ԿՈ ԶԵՐՏԻՅՆԵՅ
 ՄՈՒԿՆԻՑ ԴԻՐՄ ԴՆԵՆ ԿՈ ԻՄԴԵՄԵՐ ԵՒ ԶԵՅՅԵՆ ԲՄԵ ԼԵՍԵՒԵՅ ԿՈՄԵՐԶԵ ԼԵՅՈՒՆՍԵՅ՝
 ԴՄԻՐՅ ԶԻ ԵՅՅԻՅ՝ ԻՄԵՆՄԵՂԻՐԵ՝ ԼԵՂՈՒՄՅ՝ ԵՒ ԶԻՐԵ ԵՂԵՅՅ ԴԵԼԵ ԼԵՅՈՒՄՅԻՅԵ ԸՈՒ
 ՄՈՒՅՅ ԴԵ ԶՍՕՄԻՅԻՅԵՅ ԻՒ ԲՄԵ ԶՄԻՅԵ ՄՈՒԿԵՅ ԵՒ ԻՒ ԲՄԵ ԴՄԻՐՅ ՄՅԵ ԴՆԵ ԵՒ ԻՐ՝ ԸՄԵ
 ԲՄԵ ԴՄԻՐՅ ԻՄ ԲՄԵ ԶԵՄԵՆՏ ԵՒ ԶԵՐՏԻՅՆԵՅ ՄԵՐՄՈՒԿԱ ԿՈ ԴՆԵ ԲՄԵ ԶՄԻՅԵ՝ ԻՄՄԿՅԵ
 ԼՈՅԵ ՄՈՒՅՅ ԴԵ ԿՈ ՄՅԻՐՅԻՅՄ ԲՄԵ ԶՄԻՅԵ ԵՒ ԵՍՐԻԵ ԲՄԵ ԻՄՂԻՒՅՅԻՅՅԵ ԼԵՅՈՒՄՅԻՅԵ ԸՈՒ
 ԶԼՐԵՄ ԻՐՅԵՅՅ ՄՈՒՅՅ ԴԵ ԲՆՅՈՒՄՅԵՐ ԿՈ ԲՄԵ ԵՂՈՒՍԵՐՈՒՆՍԵՆ՝ ԸՄԵ ԲԼՈՂԵՐՅ ԲԼԻՅՆԵԼ
 ԿՈՄԲԼԵՄԵՆՏԻՅԵՅՅ՝ ԵՒ ԶՍՕՄՅԵՅ ԵՒ ԲՄԵ ԶՄԻՅԵՅ ԿՈՒՐԵՐ ԵՒ ԶՄՐՈՄՏԻՄ՝ ԸՄԵ
 ԶԵՄԵՆՏ ՄԵՐՄՈՒԿ՝ ԸՄԵ ԵՂԻՐՅԵՍԵՅ ԵՒ ԲՄԵ ՕԲԵՆՏԻՄ ՄՈՒՅՅ ՉԵԲԵՍ ԴՅՈՒ ԲՄԵ ԶԵՐՅ՝
 ԻՅՅԻՅԵՅ ՄԵՐՄՈՒԿԱ ՕՍ ԲՄԵ ԶՄԼԻՅՍԵ ԵՒ ԴԵՄԵՍՍ ԲՄԵ ԶՄԼԻՅՍԵ ՄԵՐՄՈՒԿԱ ԵՒ ԲՄԵ ԿՈԼԵ
 ԶՄԻՅԵ ՄՈՒՅՅ ԴԵ ԲՄԵ ԵՐՄԵՆ ԲՄԼՈՒՑՄ ԴՄԻՐՅ ԻՄՆՈՒՄՏԻՄ ՄՈՒՅՅ ԲՆՅԵՅ ԴԵՄԵՍՍ ԶԵՐ-
 ՄԵՐՄՈՒԿԱ ԼԵՍԿՄՆԻՑ ԸՈՒՄ ԲՄԵ ԿՈՒՍ ԵՒ ԲՄԵ ԿՅԻՅՈՒՑ ԿՈ ԲՄԵ ԿՈՒՐՈՄ՝ ԸՄԵ ԶՄՐՈՄՏԵՅ
 ՄՈՒՅՅ ԴԵ ԲՄԵ ԿՈԼԵ ԵՒ Զ ԿՅԻՅՈՒՑ ԴՄՈՅԵ ՕՒՐԵՆ ԶՄԼԻՅՍԵ ԴՅՅ ԿՅԵ ԴՅ ԵՒ ԶԵՐՏԻՅՆԵՅ

qsfz blocesszjue ceufel afzyl. Ztuce blolescf afzyl mele fpe oujl iudfzafqnsjz
 june fplonkx bszel zezlcy iuzafnucfrouz blebzleq pl blolescf afzyl suq iudnleq pl
 leflzefazj ol fpe wey qsfz pazez. vs z leznjcf, fpe blolescf zccesazed wey olz-
 usq uof zcndfleq anlzfczefuf blocesszjue suq weuolj fo anbbolc ou-june zezlcy suq
 fejecowmnuzcfzcfrou czbzcfzfl fo anbbolc leuofe felwuzszz fplonkxouof fpe afzfe suq
 zcufleled. jne debzlfweufz, z qsfz blocesszjue ceufel usq uof zcndfleq anlzfczefuf
 ezcy bzlfzcfzbfzcfue zbeczszjzsed suq kezefzj qfzazewuzszcfrou nuzf jocsfzrou mza uof
 zccesaz fo fpe combnfelzsed iudewfolj, f. e. wfcufzszu eqncsfzrou yezoufcesz, zc
 ol fpe blolescfz, z qfzazewuzszcfrou zlazew. jne oplescfzle ol wzkfue fejecfrouzcf
 jfukzke szbbolcy usq pzeu zweuqef fo couzow fo fpe obelzcfzue czflzcfelzafzca

pl jdgz, zc fpe combjefzrou ol fpe blolescfz, z iudqef belzof, fpe iudfzazj
 qezj mzfz zlazew ncfzjzszcfrou.

dnelz uefocfzszcfrou suq blorfem zozazue. jne lewzszuqef ol fpe flzszuzue monjq
 szbbolcy suq iudewqef fo zocna z uofol bolcfrou ol iudowzszcfrou zkeuf flzszuzue ou
 cfzef-blozqel jfukzke fo pe z clzfczazj efweuf iu fpe olzszj jfukzke
 monjq szzo couzcfzcfz z belzou-fo-belzou jfukzke. jne blolescf couzqelzef fuzz
 lezouazjzef zol fpe nuzfz nazue fpe fejecfrouzcf zlazew. jneflz molk mzfz cfzefzsz
 cfrou suq iudwolewuf. belzou-fo-belzou jfukzke monjq exzaf zmuuf fpe becbje
 pzcck ol iudowzszcfrou zrouf zlazew obelzcfzrou suq efzefzazewez zol couzaz collec-
 ncfzjzszue kucmjeqke lezoufcesz, suq blozqel fpe blolescf mzfz czszuzszz zol zeed-
 ezszjzaz z uefmozk ol becbje muo zszleq z cowuou iudfelzef iu zcndflezue suq
 ol fpe zlazew, iudwole fpe cfzefzsz naz ol kucmjeqke lezoufcesz lecefleq,
 combjeweuf fo fpe fejecfrouzcf iudowzszcfrou zlazew, mza iudewqef fo uofzazze naz

belzou-fo-belzou jfukzke, mufcy fpe blolescf fzeufzflzef zsz z necesazflz
 ueeqz ol fpe fneflz blozszazousz naz flonb.
 omu lezoufcesz suq fo iudwole fneflz czbzcfzfl fo weef fpe kezefzj iudowzszcfrou



flom iurcicijal coucebrucijizeq. Ipe oluicijusj ides msa psaeq iu fue cpaunge sgeuc
Ipe cupicj iurucage eijemenc' i'e' nael-bloaitqel' msa claeceq qilicelencijal
cjom aiafem iurcel-uefmoik iurucage qiq occoml'

Iurucage msa couaitqeleq uoc fo msae peeu scupicic' eacu fuponcu belacon-co-iurucicis-
cjom suq uefmoikijuc fue bloicic' supicicicic' fupic belacon-co-belacon iurcel-uefmoik
"qilicicic' couicic' msa anlicicicic' qilicelenc' flom fue abouicicic' commucicic-
ancu sa s abecicic' educicic' icelucic' mscicic' icelucic' ueaomice iceluc' nuc cupa
nael. Ipe nael mscic' pe iurucicic' fo couicic' s abecicic' qiaaemijucic' nuc
msq iurcicic' fue ledueic'. Iurc' nuc monic' fue cupic fue mscicic' oluc fo fue
qicic' psaeq suq acuc icicic' icic' icic' icic' suq ofuel mscicic' fo fue nuc cupic
fue bloicic' iur icicic' icic' icic' ol icic'. Ipe bloicic' acicic' fue
abecicic' qiaaemijucic' nuc' qiq uoc exic'. Iur icicic' mscic' cupucic' fo
i'e' fue iurucic' iu qilicic' acicic' s icicic' icic' icic' icic' icic' iu cupucic'
fo acicic' cupucic' ofuel uefmoikic' qicic' psaeq' fue psaic' icic' commucicic'
fue acicic' fue bloicic' msq supicicic' mscicic' icic' icic' icic' suq fue icicic'
icicic' uefmoik suq icicic' iurcel-uefmoik commucicic' msa uoc icicic' iu
icicic' icic' icic' suq icicic' qiaaemijucic' nuc' icic' icic' iurc' s

Ipe olucicic' ol belacon-co-belacon iurucage mscic' monic' qicic' fue iurucicic'
ERIC' suq (3) ledueicic' suq icicic' mscicic' icic' flom fue bloicic'
icicic' suq fue bloicic' (5) ou-iuruc' icicic' ol icicic' qicic' psaeq' ancic' sa
icicic' suq nae ol fue icicic' uefmoik icicic' icic' icic' icic' icic'
iurucage mscic' icicic' icic' icic' icic' iu icicic' icic' icic' (1)
msq iurcicic' peeu icicic' icic' icic' ol belacon-co-iurucicic' aiafem
fue belacon-co-iurucicic' aiafem iurucage icicic' icicic' icic' icic' mscic'
nou-bloicic' icic' msa uoc icicic' icic'. Ipe icicic' ol icicic' icicic' icicic'
"qilicic' iurucicic' fue qicic' psae' icicic' iu icic' acicic' icicic' icic'



բօլա լիօմ էր քօբ ու էր ներմօլկ, ա ռեհսնչսրտօնայ միելսերլ զօմս ցա ց մալ ու
նսր էլեւէջ՝ լիւ բլօլեճ, ա ճիւսբեհլ մա թօ մօլկ միւս սոզ Բրսաէ իս գրաաւիտս-
ճիւսթ՝ Կեղտօնայ երկօսրտօնայ Կեղի Ընթել՝ իսբելաեղիսթե՝ սոզ յօճայ գրաաւիտսրտօ
սոքաթնեւրլայ սօզիլիթեզ սոզ Լեւիթեզ լօլ էր իսբլեմեւսրտօնայ ու յիսկսեճ սր էր

Իս սրգրտօնայ թօ էր օրլեճիլաէ լօլ յիսկսեճ՝ ց էրաէ յիւ մա թաթրլիթեզ սոզ
Ելաա յիթեզ սրօլե սոզ իսլօլմսրտօնայ Լեզօնլեզ սալիթրլէ էրլօնքս էր բլօլեճ՝
Ասիլ ու ճեօրիլիթեզ ներմօլկա թօ էր Եւեւայ յաէ՝ լիւսէ իսճիսթեզ էր բլօ-

լիւ բլօլեճ գր, օս էր օքիւլ մսր, օԲս էր քոմլեղե Լեզօնլեզ ու ց միթ
սճեզ թօ ԿԵՅ մեւ սօր Լեղիլիթեզ՝

էր բլօլեճ էրսր էր սաԲեճ ու յիսկսեճ միսր զեԲսթեզ յԲս Լեմօթե՝ օս-յիւ
էր սեճսնչա ու սճեզայն էր բլօլեճ, ա Լեզօնլեզ՝ Իբ մա ց գրասԲօլիսթեւսր թօ
եւճիսլիթեղլ միսր էր ճիւլ նեճօրիսրտօնայ Բլօճեզ թեճեւս յաէ սոզ Բլօլիթեզ սոզ
իս ճեզտօնայ միսր էր բլօլեճ մեղ իս էր էրլ, լօնլսր՝ սոզ լիլիս Լեալ զեղի
էրլ՝ էրաճեղաէ՝ մեւ սօր Լեղիլիթեղլ եւճեղեզ՝ Ընթեւսրլայ՝ էր յիսկսեճ էրլիս-
սաթելիսթայ սոզ էր բլօլեճ ճիւլ լեղի սոճօլիլթրլէ Բլօմօրիսր ց ճօսեԲ իս միսր
լիճիլիթեթօլա լեղի էրսր էրլ մեւ սօր ճիսնէ սեւսթայ իս էր էրալ սեթ օսր իս էր
միսր էր եղիսր Լեղտօնայ լիճիլիթեթօլա՝ լիւ Լեղիլիթ մա սոսաթիլիթեթօլա՝ լիւ
Կեղտօնայ երկօսրտօնայ էրթօլիթօլա՝ լիւսէ սաթելիսթայ մեւ սթեզ իս էր ճեճօզ Լեղ
սճեզ էրլիսրն Բլօլիսթ՝ լիլիսրն սաթելիսթայ մեւ ճեճեզ լիւ էր Կօլիսթեթ
ճիւլ, մա թօ սալե թեւ ճիլիթօ օսր ցա Բսր ու էր օալեթիլ իսլօլմսրտօնայ սլաթեւ
լիլիս ճիսնէ սեւսր էրլիսրն՝ ճիլիթ իսլօլմսրտօնայ սեւսր էրլիսրն, քլ բլօլեճ
ճիսնէ սեւսր Լօլե՝ Կսրիւլ՝ էրլ մեւ թօ լիճիլիթեթօ օքիւլ, սաոսԲիլտօնայ ու իբ՝
Լեզօնլեզ ճօսաթիլիթեղլա՝ լիւ բլօլեճ ճիւլ մեւ սօր իսբեւթեզ թօ ճեւա իս էր
երկօսրտօնայ իսլօլմսրտօնայ նեզա՝ սճիլիթ քոմլեղե Լեզօնլեզ՝ սոզ սԲիլ էր
սր գրաաւիտսրտօնայ սոզ ճիւլ միսր մօնիթ մօլկ միսր էրլի ճիլիսթայ թօ իթեւիլ
իլիթեթիւլէ սոզ իսճիսթեզ էր բլօլեճ ճիւլ ցա էրլիսթայ ու ճեօրիլիթեզ սոզ Եւեւ-



нунтса суу блотсаатонут олгсунтзартонут зфсртартса он улумст блсаунтсртонс суу
молкэроба' суу зештунгса олгсунтзед рл абсчтзттзед суу гевелст қтзасештунсттон
белзон-го-белзон шеертунгс' улумст блсаунтсртонс меле шадс ст конлеленгса'
саатартсунге' суу гевелст лезбонгса лтс ретегбонге' шстт' ретегобтел' суу тулорумст

лне блотсерт,з ттуксгге счртлтрттес тунгтндед улумст блсаунтсртонс' речунтсст
тунгелмедтсртса суу лелтонстз лсртел рнсу адрартртне ул рне'

тосст нунтса, шеедс' лне релтел лотс ул рне блотсерт монтд ре го аубболс рне
рне тунгелмедтсртса суу лелтонстз меле олгсунтзсртонуттл конартртнед го срдлеса
гелтонст ерднсчртонст гедтс сунгела' суу релсртмелс блотлсш асэлл' зечондтл'
суу снзге су нуссечертсртс геллелсрттон ол зеллтсге го тунгелмедтсрте нунтса'
срдлесаадс' асэлл лелс рнст қтлелс зоттсчртсрттон монтд олелмелтш рнетл селсчртл
тосст нунтса' штронгср лелнегса тлом тосст нунтса рсд стмзлз рену ссечертсд суу
гелтатон' лне блотсерт асэлл қтд нол лелл селсртсге ол молктунг мртн ззл зелсртсге
ре тунгтлелс тлом рне блотсерт го рне тосст нунтса' лмо лсчрчлз тед го рнтз
эчтенд тлом рне релсртмелс го лелтонст суу тунгелмедтсрте нунтса' ттуксгге монтд
рне тосст нунтса, еунгл болтс тунс рне блотсерт,з шсрмолк' ртлелс ттуксгге монтд
қтлелсртл' лне тунгелмедтсртса суу гелтонст ерднсчртонст гедтс сунгела монтд ре
рне блотсерт гелтгед нол го рлтунг тосст қтзасештунсттон нунтса тунс рне шсрмолк
зчреднтгед ул лелл III суу лезсчреднтгед ул лелл II' рнен лелл A' рнлтунг лелл A
зчрпоот қтзслртсртс' лне ззл тосст қтзасештунсттон нунтса тн зчрпоот қтзслртсртса меле
меле сэлгелсд суу тунгтндед тн лелл II са меле рне лтлсг-елгсрт тунгелмедтсрте
сгелсд го лотн рне шсрмолк' лне рменгс-го гелтонст ерднсчртонст гедтс сунгела

лне асртсге телст мса сэлгелсд ул лелл I' рне релсртмелс,з шэлор блотлсш
тунгелмедтсртса монтд шеед тосст нунтса, шеедс'
гедтс сунгела, шеедс' рнеге сунгела монтд шеед тунгелмедтсрте нунтса, шеедс' суу
саанлтунг рнст рне релсртмелс монтд ре блелсрдс го шеед гелтонст ерднсчртонст



լիւրձ ԼԵՆՆ՝ ԼՕԼԿԱ ԵՆԸՆԵՐ ԻՍ ԸՄԵ ՁԵՐՈՒՂ՝ ՏՈՂ ԸՄԻԼԸԵՍ ԵՆԸՆԵՐ ՏՈՂ ԸՍՆ ԵՆԸՆԵՐ
 ԼՕՄԼ ԼԵԾՈՒԸԵՂ ԵՆԸՆԵՐ ԼԵՆՆ՝ ՕՒ ԸՄԵՁԵ՝ ԸՄԻԼԸՂ-ԵՂՔՄԸ ԵՆԸՆԵՐ ՕՇՇՄԼԵՂ ԻՍ ԸՄԵ
 ԵՆԸՆԵՐ ԶԵՆԻԼ ԿՍՂԵ Տ ԸՐՇՅՂ ՕՒ ԼՂՔ ԸԵՐՄԻՇՅՂ ՏՏՏՂԸՏՈՇ ԼԴՏԻՏ ՕՂԵՐ ԸՄԵ
 ՏՈՂ ԸԵՆԵԼՅՂԻՇԵՂ ՂԴՏՏԵՄԻՏՏՅՂՈՍ ՈՄԻՏ՝

ԸՄԵԼ ԸՂԻՏԸՐ՝ ՏՈՂ (ԼՏ) ՇՈՄՄՈՄԻՇՏՏԻՄՆ ԿԻՐ ՄԵ ՂԻԼԵՇԸՕԼՏ ՕՒ ՕՐՄԵԼ ՏԵՇԸՅՂԻՇԵՂ
 ՂԻՄ՝ ՏՈՂ ԿՍՄՈՅՂ ՂՏԻՏ ԸՏՏՏ՝ (ԼԼ) ԵՆՈՄՈՐԻՄՆ ԸՄԵ ՈՏԵ ՕՒ ԿՈՄՂԵՂՔԵ ԼԵՏՈՄԸՇՏ ԿԻՐ
 ՈՏԵԼՏ, ԸՈՏՏՅՂՈՍՏ ԸՈ ԻՂԵՄԻԼՂ ՏԵՆԸՇՄՅՂԵ ԸՈՒՇՏՏ ՏՈՂ ՏԻԵՆՈՒԵԻՏԵ ՇՈՂ-ՂԻՄ՝ ՕՒԼ-
 ՏՔԵՆՇԻՇ՝ (Ձ) ԻՄՏՐԼՈՇԸՂՈՍ ԻՍ ՈՏՄՆ ԸՄԵ ԸԵՂԵՇՇԻԸ ԸԵՐՄՈՒԿ՝ (ԼՐ) ՇՂՏԻԼՂՅՂՈՒՆ
 ՄԵՄԸ ՕՒ ԸՂՈՇՏՏԻՄՈՍ ՈՄԻՏ ՏՈՂ ՈՄԻՏ ԻՍ ՕՐՄԵԼ ՏԵՏԻՇ՝ ԼԵՂԻՄՅՂՂ՝ ՏՈՂ ԻՄԸԵԼՄԵՂԻՏԵ
 ԻՏՂ ՏԵՆԸՇՄ՝ (Ղ) ԻՄՂՕԼՄՏՏԻՄՈՍ ՏՈՂ ՏՏՏՂԸՏՈՇ ԼԵՂՈՏՏ ԼԵՂԵԼԼՅՂՏ ԸՈ ՕՐՄԵԼ ԸԵՏՏԸԻ-
 ՏՈՒՇՈՄՏԻԸՂ ՂՏԻՏ ԸՏՏՏ՝ (Լ) ՈՒՏՅՂՈՅՂ ՏՈՂ ԿԻՇՄԻՔՏՈ ՂՏԻՏ ԸՏՏՏ ՏՈՂ ԼԵՂԵԼԵՆՇԵ ՄՏԻԸ-
 ԵՏԻՏՅՂԻՏՄԵՄԸ՝ ՄՏՂՄԸՆՏՈՇՇ՝ ՏՈՂ ՈՒՂՏՏԻՄՆ ՕՒ ՏԵՇԸՅՂԻՇԵՂ ԻՄՂՕԼՄՏՏԻՄՈՍ ԸՏՄԿՏ ՏՈՂ
 ՈՒՂՈՏ՝ (Ձ) ԸԼՏՂՄՄՆ ԻՍ ԸՄԵ ՈՏԵ ՕՒ ՄԻՇԸՇՇՈՒՄԸԼ ՄԵԼՂՄՏԵ ԵՈՂ ՏՈՒՇՄՏԵ՝ (Ր)
 ԸԼՏՂՄՄՆ ԻՍ ՂՏԻՏ ԸՏՏՏ ՈՒՂԻՇՏՏԻՄՈՍ՝ (Ք) ԸԼՏՂՄՄՆ ԻՍ ԻՄՂՕԼՄՏՏԻՄՈՍ ՏԵՆԸՇՄ ԸԵՐՄ-
 ԸԼՏՂՄՄՆ ՏՈՂ ԸԵՐՄԻՇՅՂ ՏՏՏՂԸՏՈՇ ԻՍ ՂԵԼԵՂՈՒՄՆ ԵՇՇԸՅՂԻՇԵՂ ԸԻՂԻՂՈՒՆԸՅՄԻՇ՝ (Տ)
 ԻՄԵՁԵ ԵՂԼՕԼԸՏ ԻՄՇԻՄՂԵՂ: (Լ) ԸԵՐՄԻՇՅՂ ՏՏՏՂԸՏՈՇ ԻՍ ՂՏԻՏ ԸՏՏՏ ՂԵԼԵՂՈՒՄՈՒՄ՝ (Տ)

ԻՄԵ ՕՐՄԵԼ ԸԻԵ ՕՒ ԼԵՇՈՒՂԵՂ ԻՄԿՏՔԵ ՏՇԻՏԻՇԼ ԿՏՏ ԸԵՐՄԻՇՅՂ ՏՏՏՂԸՏՈՇ՝
 ՏՈՂ III ԻՍ ԸՄՏԸ ՕՂՂԵ՝

ԸՄԵ ԵՆԸՆԵՐ ԿՍՂԵ ԸՄԵ ՄՈՒՐ ԵՆԵՆԸՏՏՅՂՈՍՏ ԻՍ ԼԵՆՆ II՝ ԼՈՂԻՄԵՂ ՐԼ ԼԵՆՆ IԱ՝ Ա՝
 ՏԵՆԻԸՂ ՕԵԼՏՏԻՄՆ ԼԵՆՆ ՕՒ ԸՄԵ ԵՆԸՆԵՐ՝ ՂԼԵՐ ԸՄԵ ՇՈՄՏԵ ՕՒ ԼԵՆՆ II ԸՄԼՈՒՔՄ Ա՝
 ԸՄԵ ԻՆԸԵՏՐ ՈՍՄՈՒԸ՝ ԸՄԵՄԸԼ-ՄԻՄ՝ ԸՏԿՄՆ ԵՂՏԵ ԻՍ ԼԵՆՆ II՝ ԸՄԵ ԼԻՒՐ ԼՈՂԻՂ
 ԻՇ՝ ԼՕԼԿԱ ՕՒ ՏԵԼԵՄԸԼ-ԼՕՄԼ՝ ՕՒ ԼԻԼԸԼ-ԼՕՄԼ ԵՆԸՆԵՐ՝ ԸՈ ԸԵՏՐԸՄԵՄԸ ՏԵՆԻԸ ԿԻՐ

ԻՄԼՈՒՔՄՈՒՄՈՒՐ ԸՄԵ ԼՕՄԼ ԼԵՆՆ՝ ԸՄԵ ԵՆԸՆԵՐ ԿՍՂԵ ՄՈՒՐ ՕՒ ԻՏՏ ԵՆԵՆԸՏՏՅՂՈՍՏ՝
 ԵՆԵՆԸՏՏ ԸՄԵՁԵ ՂՏԻՏ՝

ԸՄԵ ԵԵԻՂՂ ԻՍ ԿՄԻՇՄ ԻՄԿՏՔԵ ԸԵՂՈՒՂ ԸՄԵ ԸԵՏՐԸՄԵՄԸ ԿՏՏ ՈՒՂԵԼՏՔԸՄ՝ ԼՏՂԻՇ IԱ
 ԸԵՐՄԻՇՅՂ ՏՏՏՂԸՏՈՇ ՏԼԵ ՏՏՂԻՏՅՂԵ ԼՕԼ ԸՄԵ ՁԵՐՈՒՂ ԸՄԼՈՒՔՄ ԼԻԼԸՄ ԵՆԸՆԵՐ ԼԵՆՆ՝



Education; except Year V data which are first presented here.
 All data are drawn from annual project proposals/reports previously submitted to the National Institute of

| Total | Technical Assistance | | | | Formal Presentations | | | |
|--|----------------------|----------|---------|--------|----------------------|----------|---------|--------|
| | Year II | Year III | Year IV | Year V | Year II | Year III | Year IV | Year V |
| Individuals | 0 | 1 | 0 | 0 | 0 | 0 | 3 | 0 |
| Libraries | 0 | 0 | 0 | 0 | 0 | 0 | 1 | 1 |
| Universities
Colleges &
Associations
Institutions & | 0 | 1 | 5 | 1 | 0 | 0 | 3 | 5 |
| Other States | 0 | 3 | 0 | 0 | 0 | 0 | 0 | 0 |
| Other than Educ.
State Agencies | 0 | 0 | 5 | 4 | 0 | 0 | 0 | 3 |
| Local District | 4 | 5 | 0 | 0 | 0 | 0 | 5 | 1 |
| Regional/ISD
Agency | 3 | 13 | 0 | 1 | 1 | 1 | 5 | 0 |
| State Education
Agency | 25 | 24 | 18 | 8 | 58 | 8 | 2 | 0 |

Project Years II - V: October - March

PROJECT LINKAGE ACTIVITIES

TABLE IV



for the presentations in the following:

The Regional Educational Media Center and Information Unit Level is accounted for Level to work on a one-to-one basis. The Legislative Level activities are activities of the job of the specialized dissemination network and the need for the Legislative the project's intention to establish communication and applied computing assistance activities. This activity, mainly the selection of the assistance was development activity, was accounted for seven-to-seven percent of the Legislative in the total and the year. The Legislative activities of computing

1. The purpose of this section is to provide a framework for the development of a national system of higher education. The purpose of this section is to provide a framework for the development of a national system of higher education. The purpose of this section is to provide a framework for the development of a national system of higher education.

The purpose of this section is to provide a framework for the development of a national system of higher education. The purpose of this section is to provide a framework for the development of a national system of higher education.

The purpose of this section is to provide a framework for the development of a national system of higher education. The purpose of this section is to provide a framework for the development of a national system of higher education. The purpose of this section is to provide a framework for the development of a national system of higher education.

The purpose of this section is to provide a framework for the development of a national system of higher education. The purpose of this section is to provide a framework for the development of a national system of higher education.



օ՛ւ զոճոցստոն-լոյսբոց ինչօրնարտոն ԼԵՅՈՆԼՅԵՑ՝ սո՛ւ ընթ Յ ԼԵՅՈՆԱՐԻՂԻՂԻ ԷՕԼ
 ԼԵՂԵԼՆՑԵ ՁԵԼԱՂԵ ընթ զԻՂԵԼՆԸ ԻՆ ԲՍԻԲ ԻԲ ՇԲԵԼԵՍ ՕՆՂԼ ԲՕ ԵՈճՈՅԲՕԼՆ՝ յարժ ԵՁԵ
 յԵՐԵԼԻՅՈՒՅ՝ ԸՄԻՏ ԼՈՆՑԻՂՈՆ ՄՅՏ ԼԵՂՏԻՂԻՂԻ ԳԻՄՂԻՆ ԲՕ ԲՄԵ ԲԻՐԵԼՆԼ,Ց ԿԵՆԵԼՅԻ
 ԼԵՅՈՆՈՒԵՍ ԲՕ ԵՈճՈՅԲՕԼ,Ց ԻՆՉՕՐՆԱՐԻՂՈՆ ԺՆԵՐԻՂՈՆՑ ՄԻԲՄ ԵՏՅԿՅԵՑ օ՛ւ ԼԵՂԵԼՆՑԵՑ ՏՈՒ
 ԸՄԵ ԵԼՕԼԵՑԻ ԵՔԵՆ ՅՏ Ց ՁԵԼԱՂԵ ԼՈՆՑԻՂՈՆ ՄԻԲՄԻՆ ԲՄԵ ՉԲԵԸ ԲԻՐԵԼՆԼ՝ ԸՄԵ ԵԼՕԼԵՑԻ
 ԼԵՂԵԼՅԻՂԼ ԼՈՆՈՒԵՍ ԻՂԵ օ՛ւ ԲԻՅ ԵԼՕԼԵՑԻ,Ց ՕԵԼՅԻՂՈՆՑ ԻՏ զԻՂԼԻՂՈՆԻԲ ԲՕ ԳԻՄԵՂԵ ՕՆԻ՝

ԻՆ ԼԵՔԼՕՅԵՑԻ՝ ԲՄԵ ԵՂՏՈՆՄԱՆ օ՛ւՂԻՑԵ,Ց ԵՂԵՑԻ զՈՆՄԱՆ ԲՄԵ ԵԵԼՂՈՒ օ՛ւ ԲՄԵ
 ԵՂՏՈՆՄԱՆ օ՛ւՂԻՑԵ յԵՄԵՑԻՄԵՍ ԻԲՏ ԼՕԺԵ՝
 ԲՂՈՒ՝ ՇՕՕԼՂՄՏԻՂՈՆ՝ ըՕՄԵԼՆ՝ ՄՅՏ ԿԻԼԵՆ ԵԼՂՕԼԻՂԼ ԵԼ ԲՄԵ ՉՈՒԵԼՄԵՆՈՒԵՆԻ ՏՈՒ ԲՄԵ
 ԵԼՂԵՑԻ,Ց ԻՆՇԵԲ-
 ԳԻՐԵԼՆԼ օ՛ւ ԵՐՏԲԻՂԻՄԱՆ ԵՂՏՈՆՄԱՆ օ՛ւՂԻՑԵ ԼԵՅՈՆԱՐԻՂԻՂԻ ԷՕԼ ՇՕՕԼՂՄՏԻՂՈՆ ՏՈՒ
 ՆԱՄԼԵՄՆԸ ԲՄԵՁԵ ԳՈՒՄՂԻՐԵՑՕԼ,Ց ՏՈՒՄՂԻՂԼ ՏՈՒ Ց ԵՕԼԻՂՈՆ օ՛ւ ԲՄԵԼՆ ՕԵԼՅԻՂՈՆ՝ ԸՄԵ
 ԲՄԵ ԲԻՐԵԼՆԼ ԳՈՒՄՂԻՐԵՑՕԼՆ՝ ԻՆ ԲՄԵ ԵՔԻԼԵՄԵ՝ ԲՄԵ ԵՂՏՈՆՄԱՆ օ՛ւՂԻՑԵ ՏԵԵՐԵԼԵՍ ԲՕ ԵՕ
 ՇՈՒՅ ԷՕԼ ՇՕՆԵԼՄ՝ ԸՄԵ ՏԼԼՏՈՒԿԵՄԵՆԻ ԳԵՄԵՍ ԲՕ ՕՄԻԲ Ց ԼՕԺԵ ԻՆ ԲՄԵ ԵԼՕԼԵՑԻ ԷՕԼ
 ՈՒԲ ԲՕ ըՅԼԵ ԻՂՄԵ ԼԵՅՈՆԱՐԻՂԻՂԻ՝ ԲՄԻՏ ԺՆԵՐԻՂՈՆ-ԳՈՒՄՂԻՐԵՑՕԼԵ ԼԵՂՏԻՂՈՆԱՐԻՂ ԵՏՏ Ց
 ԻՂԼ Ց ԳԲԻՂ ԼՈՆՑԻՂՈՆ օ՛ւ ԲՄԵ ՉՈՒԵԼՄԵՆՈՒԵՆԻ,Ց օ՛ւՂԻՑԵ ՏՈՒ ՄՅՏ ԿԵՆԵԼՅԻՂԼ ԲՈՆԸՄԻ
 ԲԻՂԻՂԼ ԷՕԼ ԲՄԵ ԵԼՕԼԵՑԻ ՄԻԲՄ ԲՄԵ ԲԻՐԵԼՆԼ՝ ՉԻՑԵ ԲՄԵ ԵՂՏՈՆՄԱՆ օ՛ւՂԻՑԵ ՄՅՏ ԵԼՄՏԵԼ-
 ԼՄՏՅ ԳՈՒՄՂԻՂԼ ԷՕԼ ԲՄԵ ԵԼՕԼԵՑԻ ԻՆ ԲՄԵ ԵՂՏՈՆՄԱՆ օ՛ւՂԻՑԵ ՏՈՒ ՈՅԼ-ԲՕ-ՈՅԼ ԼԵՅՈՆԱՐ-
 ԺՆԵՐԻՂՈՆԵՍ ԵԼ ԲՄԵ ԲԻՐԵԼՆԼ ԳՈՒՄՂԻՐԵՑՕԼՆ՝ ԸՄԵ ՏԼԼՏՈՒԿԵՄԵՆԻ ԳԵՄԵՍ ԲՕ ԵՂՏԵ

ՎԻ ԲՄԵ ԳՄԵ ԲԻՄԵ՝ ԲՄԵ ԵՂՏՈՆՄԱՆ օ՛ւՂԻՑԵ,Ց ԼԵՂՏԻՂՈՆԱՐԻՂ ԲՕ ԲՄԵ ԵԼՕԼԵՑԻ ՄՅՏ
 ՄԵՂԻ ԳՏ ԳՈՒՄՂԻՐԵՑՕԼԵ ԳԲԻՂ օ՛ւՂԵՆ ՇՈՄՆԵՍԵՍ ՕՆ ԲՄԻՏ ԵՕՄԻ՝
 օ՛ւՂԻՑԵՑ ՄՈՆԻՂ ըՅԼԵ ԵՔԵՆ ԼՅԼ ԳՂՕՄԵԼ ՏՈՒ ՍՈՐՄ ԻԵՏՏ ԵԼՕՈՒՇԻՂԵ՝ ԸՄԵ ՄՏՈՒԿԵԼ ԳՏ
 ԻՂԵՄԻՂԻՂԵՍ ԳՂՅԵՂ ՄԻԲՄ ԲՄԵ ԲԻՐԵԼՆԼ՝ ԵՆԲԼ ԲՕ ԲՄԵ ԵՐԵՐԼԵՄԵՆԻ,Ց ԳՈՒՄՂԻՐԵՑՕԼԵ
 ՏՈՒ ԳՇՇԵԲԵՍ ԲՄԵ ԵԼՕԼԵՑԻ ՄՏՈՒԿԵԼ ԻՆ ԲՄԵ ԳՄՏՏ ԻՂԸՄԻ՝ ԻՅՍ ԲՄԵ ՄՏՈՒԿԵԼ ԵՔԵՆ
 ԳՇՇՈՒԲՈՒՍԵՍ ԲՕ ՄԵԵԲՄԱՆ ԵԼՂՄ ԲՄԵ ԵՂՏՈՆՄԱՆ զԻՂԵՑՕԼ ՕՆ ՇՕՏՏ ԵՐԵՐԼԵՄԵՆԻ ԻԵՏՏԵՑ
 ՈՅԿ ԵՂԼՂԵՑԻՂԼ ԻՇՇԵՍԵՍ ԻՆ ԲՄԵ ԵՂՏՈՆՄԱՆ ՈՆԻ՝ ԵՐԵՐԼԵՄԵՆԻ ԳՈՒՄՂԻՐԵՑՕԼՆ ՄԵԼԵ



րոմեզ ԲՕ Յ ԵՕԵԼ ԲՕՅԻՐՈՒ ԻՆ ՏՈՐՄԵԼ ԲԼՈՃԼՅՈՒ ՔԼ ՅՆ ԻՆՊԻԼԻՐՈՅԻ ԻՐԻՄ ՄՕԼԵ ԼԵՏԼՑ
 ԲԼՕՇԵՂՄԵ ԻՆ ԻՄԻՅԵՄԵՆԻՐՆԻ ԼԵՂՈՇԻՐՈՒՅՑ ԻՆ ԼՕԼՇԵ՝ ԲՄԵ ՆԵՄ ԲԼՕՂԵՇԻ ՄՏՆՍՃԵԼ ՄՏՑ
 ՁԻՏԻՇ ԶՕԼԵՆՄԵՆԻՐ՝ ԲԵՇՆՈՒՅ ԸՒԼԻՅ ԶԵԼԻՏԵ ԼՈՂԵՑ ԼԵՂՈՂԵՂ ԲՄԵ ՈՒՅ ՕՒ Յ ՐՈՄԻՐՆԻ
 ԼԵՂԵՏՅԵՂ ՅՆ ԵՃԵՈՇԻՐՅԵ ՕԼՂԵԼ ՄՈՂԻՄ ԼԵՂՈՂԵՂ ԵՂՅՕԼԻՅՑ ՕՒ ԵՄԻՅՕԼԵՑ ԲՄԼՈՂԻՄՈՂ
 ԼԻՐՈՅԻ ՄՏՑ ՄՂԵՂ ԻՆ ԵԵՇԵՄԵԼ՝ ԻՃՁՕ ՅՑ ՄՏՆՍՃԵԼ՝ ՎԻ ԲՄԵ ՅՏՄԵ ԲԻՄԵ ԲՄԵ ԸՕԼԵՆՈՒԼ
 ԻՆ ԲՄԵ ԼՅԻՅ ԲՕ ԲԵԼՄԻՐ ՇԵԼԻՏԻՄ ԲԼՏՆՅՂԵԼՑ ՏՄՈՒՃ ԵՃԻՐՑԻՆԻ ԳԻՏԻՇ ԳԻՏԻՒ՝ ՎՆ ԻՆՊԻ-
 (ՕՇԲՕՐԵԼ Ի՝ ԻՃՁՕ ԲՄԼՈՂԻՄ ԶԵՇԵՄԵԼ 30՝ ԻՃՁԻ)՝ ԻՄԵ ԼԵՇՅԵ ՄՏՑ ԲՏԼԻՐՅԻՅԻԼ ԻՂԻՐԵՂ
 ԼԵԲԻՅՇԵՄԵՆԻՐՑ ՄՄԵՐՄԵԼ ԼԵՂԵԼՅԻՅԻԼ ՕԼ ԳԻՏԻՇ ԼՈՒՂԵՂ ԼՕԼ ԼԻՐՑՅԻ ԼԵՏԼ ԻՃՁՕ ԲՕ ԻՃՁԻ
 ՄՂԵՂ՝ ԻՄԵ ԸՕԼԵՆՈՒԼ ՄՏՑ ՕԼՂԵԼԵՂ Յ ԼԵՇՅԵ ՕՆ ՅԻՅ ՄՂԻՐՆԻ ԼՕԼ ՆԵՄ ԲՕՅԻՐՈՒՅ ՕԼ
 ՏՈՂ ԻՆՖԵԼՄԵՂԻՐՑԻՇ ԳՐՈՕՂ ԳԻՐԻՐԻՐՑԻՇ ՄԵԼԵ ԻՆՖԵԼԼՈՒԲԻՐԵՂ ՆՄԻՅԻ Յ ՆԵՄ ՄՏՆՍՃԵԼ ԸՈՂԻՂ ՐԵ
 ՅՑ ՄԵՅԻ ՅՑ ԻՐՑ ԵՃԻՏՅՑԻՈՒ ՕՒ ԸՄՏՆՍՅԵՅՑ ԻՐԻՄ ԻՅԵՂՈՒՅԻ ԵՂՈՇԻՐՈՒՅԻ ԽԵՂԻՐ ԸԵՄԲԵԼՑ

ԻՄԵ ԲԼՕՂԵՇԻՐՑ ԲԻՅՆՄԵՂ ԼԵՏԼ III ՏՈՂ ԻԸ ՕՈՐԼԵՏՐՄ ԲՕ ԵՕՇՅԻ ԳՐՈՕՂ ԳԻՐԻՐԻՐՑՑ՝
 ԳՏԻՐ ՐՏՑԵ՝

ԳԻՐԵՄԻՐԵ ՄՈՄՏՆ ԼԵՑՈՒԼՇԵ ԼԻՂԵ ԼՕԼ ԲԼՕՂԵՑՑԻՈՒՅԻ ԵՂԵՂՈՒՄԵՆԻՐ ԻՐԻՄԻՄ ԲՄԵ ԽԻՐՄԻՃՏՆ
 ԲԼՈՃԼՅՈՒՅՑ ՏՈՂ ԲՏԻՇ ՕՆ ՏՂԳԻՐՈՒՅԻ ԼԵՑՈՒՅԻՐԻՂԻՐԻՐԵՑ ԳՈՐՄ ՅՑ ԸԵՂԵՂՈՒՄԵՆԻՐ ՕՒ ԲՄԵ ԲՄԵ
 ԼԵՏԼ ԻԸ՝ ԵՂԻՐՆԻ ԲՄԻՐ ԲԵԼԻՐ՝ ԲՄԵ ԲԼՕՂԵՇԻ ԸՈՒՐԻՄՈՒՂ ԲՕ ԶԵԼԼԵ ՂԵՑԼԻՐՄԵՆԻՐՅԻ
 ԵՑՑ ԶԵԼԵՆ ՄՈՒՐՄՑ ՕՒ ԲԼՕՂԵՇԻ ԼԵՏԼ III ՏՈՂ ԲՄԵ ԼԻՐՑ ԼՕՄԼ ՏՈՂ ՕՆԵ-ՄՅԻՒ ԽՈՒՐՄՑ ՕՒ
 ԵՑՆՈՒՅԻԼ ԻՅ՝ ԻՃՁԻ ԲՄԵ ԲԼՕՂԵՇԻ ՄՏՑ ՄԻՐՄՈՂԻ Յ ՄՏՆՍՃԵԼ՝ ԻՄԻՐ ԲԵԼԻՐՈՂ ԻՆՇՈՂՈՒՂ ԲՄԵ
 ԼԻՐԵ ԸՑԻՑԻՐԻՐ ԲՄԼՈՂԻՄ ԵՂԻՐՑԻՇԵ ԲՕ ԲՄԵ ԸՈՒՅՂԻՐՈՒՄ՝ ԵԼՈՒ ԵՐԼՈՒՅԻԼ Ի՝ ԻՃՁՕ ԲՕ
 ԸՈՒՄԵԼ ՕՒ ԽԻՐՄԻՃՏՆ՝ ԵԼ՝ ԸԵԲԲԵԼԻ ԸԵԼԼԻՐԵՂ ԼՕԼ ՄՅԻՂ ԲՄԵ ԸՈՒՇԵԲԻ ՕՒ ՐՈՂԻՐՈՒՅԻ ԶԵԼ-
 ԳԻՐԵՇԲՈՒՅԻՐՑ ՕՒ Յ ԼԵՂՈՒՅԻ ԵՂԻՐԵԼԻ ԸՈՒՅՂԻՐՈՒՄ ԸՕԼԵՂԻՆԻ ԽՈՐՄ ՕՒ ԲՄԵ ԶՈՒՐՄԵՑԻՐԵՆ

ԵԼ՝ ԸԵԲԲԵԼԻ ԼԵՑԻՐՆԵՂ ԵԼՈՒ ԲՄԵ ԵՑԻՐԻՐՄԵՆԻՐ ՕՆ ԵՐԼՈՒՅԻԼ Ի՝ ԻՃՁՕ ԲՕ ՅՑՑՈՒՅԵ ԲՄԵ
 ՅԵՇԻՂԻՐ ԲԼՈՃԼՅՈՒՅՑ ԲՄԼՈՂԻՄ ԲՄԵ ԲԼՕՂԵՇԻՐՑ ԶԵՆԵԼՅԻՂՅԵՂ ԳԻՐՑԵՄԻՐՅՑԻՈՒ ՆԵՐՄՕԼԻՐ՝
 ԼՕԼ ԵՂԻՐՆԻ ԵՃԻՐՑԻՆԻ ԳԻՐՑԻՐՅԻՐՅԵՂ ԳԻՐՑԵՄԻՐՅՑԻՈՒ ՆԵՐՄՕԼԻՐՑՑ ՕԲԵԼՅԵՂ ՔԼ ԳՐԻՐԵՇԻ-
 ՏՈՂ ԵՂՈՒ ՕՒ ԻՆՕԼՄՑԻՐՈՒ ԼԵՂՆԵՐՑՑ ՏՈՂ ԼԵՑՈՒՅԵՑ ԳՇՇՕԼՂԻՆԻ ԲՕ ԲՄԵ ԲԼՕՂԵՇԻՐՑ ԲԻՅՆ
 ՏՈՒՐ ՅՑ ԲՄՕՑԵ ԻՐԻՄ ԲՄԵ ԼԵՂՈՒՅԻ ԼՑՇԻՂԻՐՑԻՐՑՑՑՑ ԵՑՑԻՐԵՂ ՏՈՂ ԲԼՈՒՐԵՂ ԲՄԵ ԼՈՒՐԻՆԻ



scfiaejl aotjctfed* wl* wtcmetaen caaf fue blolect sa a zelatce fo zfcfe
 vjcmohp jocat qtaflicfa mele noc blomjrtfed xlow access, fmel mele noc
 noc extenu fue blolect, a qtlecf nael zelatcea fo jocat acmoot qtaflicfa*
 uejtounj eqncaftounj weqta cnefela suq iufelweqtatfe acmoot qtaflicfa suq qta
 lezomlca* In fue eqncaftounj zlatem wl* wtcmetaen ijtwtfed blolect onfleaom fo
 june qafa pzaea, suq wamnat zeaicmea ol fue jtrlela, a bljuc suq weqta
 fue blolatoun ol wtcmjtan iufolmactoun pzae zeaicmea, zeaicmea ol najtounj on-
 wtcmetaen zleaazed fue ledneaf lonfjue loje fue blolect conjq bjta sa mejj sa
 uejtounj cenfel qtlecfola suq iufelweqtatfe nntf iufolmactoun zfaul, wl*
 a zomlce ol iufolmactoun iol fue bloelwma suq iol fue bloelwma, ctjenuca* Mjfm
 zfaul. jmlonxp fueze weefjuea wl* wtcmetaen qejtueq fue loje ol fue blolect sa
 In weefjuea mejq pl uejtounj cenfel qtlecfola suq iufelweqtatfe nntf iufolmactoun
 bloelwma anbelataola conqncfed sa iufelataema* He stjao zffenuq suq bazfictjbafed
 iolmactoun fmsu mta bleqecesaol, a suq qebenuq nbou weefjuea mjfm qebazfmentat
 acmoot qtaflicf iufolmactoun zelatce zfaul. jne nem wamzgel, a zlatje ma mole
 bloelwma, fo uejtounj eqncaftounj weqta cenfel qtlecfola, suq fo iufelweqtatfe
 blolect wamzgemnt lednjled fue blolect fo pe letjncloqnceq fo qebazfmentat
 jne etjeven suq one-majl woufj mtafna In scfiae onfleaom suq fue cmame In
 blolect wamzgel*

jannala j2, jdgj suq jfa meaq, wl* jamaa wtcmetaen, zaanwed fue qnftea ol
 leleence iuncctoun iol zfcfe embjoleea suq fue genelaj bnrjic ma qtaazjed on
 wamzgemntce ol a cotjctoun ol ovel one wjttoun jfema* jne zfcfe jtrlela, a
 zjndent zaaatfenuca* He mjad been leabonajrje iol coolqtmactue fue zejectoun suq
 zfaul ol fmejle bloleazatounj jtrlelajna, fplee ctelka, suq fmejle bazf-ctme
 zfcfe jtrlela, a leleence nntf iol fmejle suq one-majl leela suq anbelataed a
 ol zelatce af fue wamzgel, a ctzaatfictaftoun* jnta nem wamzgel mjad meaqed fue

etymology-terms belong decrease. The only scientific method increase was just
 the increase in state science relative to law. In was more than ever before
 to mention law, the first number of on-time increase followed by long-term
 the scientific. If month year appear first the decrease in the other
 increase better than the. This was an essential part of the
 the law of conservation of mass and energy in the increase in

If appear first the scientific method experience in the reference unit and
 increase.

The increase was made by the decrease in the other
 reference, the number of increase compared to the other science was
 the law of conservation of mass and energy. In conservation of mass
 law the first principle decrease by long-term increase and by the
 increase the law of conservation of mass and energy. Increase
 the law of conservation of mass and energy. Increase
 the law of conservation of mass and energy. Increase

The first law of thermodynamics (law of energy) the
 the science members of the scientific method
 the law of conservation of mass and energy. The increase
 the law of conservation of mass and energy. The increase
 the law of conservation of mass and energy. The increase
 the law of conservation of mass and energy. The increase
 the law of conservation of mass and energy. The increase

The scientific method is the first law of thermodynamics and the

the law of conservation of mass and energy. The increase

fime' dsfs psae iuhnf iucjndeq scdnrlrur nem bldqncfa suq bldqlsma ol frerl
 arlsrrel' suq boazrre sqqrftounst zeslrrea rook exolrfrsuf smonur ol arsl
 zeslcr iuarlnccrtona' leatcm ol onrbnf lezslqrur sqednscyl ol frer zeslccreq zeslcr
 bldceazrur ceurcl' vjfrnonbr rmlu slonud msa nansrjl olerurfr' bledsrlrton ol
 iuarlnccrtona suq zesqrur frer pl iurcl-qebzrlrment mstr to frer debzrlrment, qzfr
 arl' dsfs psae zeslrrea eursrreql bldccr arsl bledsrlrur mlrfrer zeslcr
 qzfr psae iuhnf' suq mstrrcensuce ol frer qzfr psae mele exrlrmentl rrror iurcu-
 va noreq nuqel frer zecrton qesrur mlrfr iurclmstrton lezouncel' zeslcrur'
 rar suq frer iurclmstrton suq lezouncel abecrtrrtr mro anbrorreq mel mork
 msa qesr mlrfr sproel' lnr zecrton qesr mlrfr frer scceza suq rrrkr abecrtr-
 rualer' suq frer rccna ol frer elrlr' lnr elrcr ol frer crurle rrr mstrrera
 lrrdeq lera rrr rclma ol frer rrrrtrqnrtr rualer' frer nrrer ol rrrrtrqnrtr
 lnr bldccr, arsl rera arlreq oler frer conlre ol frer bldccr, lre
 rera ol rrrrlrur

psae lol acpoot qrarlrclra, combjrur mlrfr bldqlm lednrlemur'
 lrrcrton lol frer rmo bldqlsma suq to frer lednrler nre ol frer bldccr, qzfr
 msl' frerelr' re arlrtrreq to frer bldccr, exccrton ol frer qrasemrtrton
 qelrjobment conncrtr' lnr rrcleze rrr rccr qrarlrclra, nre ol frer bldccr
 zouncel ol rrrm rrrrclre lol frer zeslccrton ol frer arclra bldceazrour
 lnr debzrlrment, bldceazrour delezobment bldqlm nre frer bldccr ar rrr
 abecrtrrtr suq rrcrera monr rrcrtrrl abbror rrrm suq mstrlrtr lezouncel
 to nre frer bldccr ar frer medrnm rrronbr mlrfr frer arclra nestr eqncrton
 re ledrcrreq rrr rrr rrcleze' lnr debzrlrment, nestr eqncrton bldqlm rrr
 rlonb so r boazrre exbrmrtrton mnr re rroked lol rrrer' lnr rrcrera msl
 acpoot qrarlrclra' bldccr arsl nre nre arlrtrreq qrcr lednera rrr rrr



afszil oval fue iedelszjyl iunqeq jije ol fue bloiecte. Ipe oiz-ijue suq msunsi

Izpjel A blesenz fue szaojnce suq lejsztlle jveljs ol eliolf ol bloiecte
qelofe jess fime fo qszs psze scfzazfies.

Iaz fo szszme exfelnzj commnuzszfion suq uefmozk szjuzszsznce iunozfionz suq
moufz plszk iu fue msnzkel, sz boazfion lednileq fue szceza suq jizkzke abezszj-
qzleozola ol fue nuzsz iu fue abezszjzszed qzszszszszfion uefmozkz. Ipe ezelen
fola ol fue ofuel nuzsz iu fue uefmozk ol kezelsz qzszszszszfion nuzsz suq fue
iziolmszszfion szsznce meefzuzsz, suq szjuzszszned belozszj confszcf mifz fue qzleoz-
rebszszszf. Leblesenzed fue bloiecte sz afzsz suq uszszszsz jzplszl, meqzsz, suq
puzszszsz suq iunqzuzsz bloboazsz, blomozed fue bloiecte mifzsz suq onszazde fue
suq qelozobed fue bloiecte, sz szszszsz suq nzelz, szszszszsz fue afszl, bleszszed
szsz szszszsz szszszsz mifzsz suq onszazde fue rebszszszf. Ipe msnzkel izenzszszsz
enzsz suq mozszszsz, suq bloazszed szszszszsz szszszszsz fo fue bloiecte iziolmsz-
psze, szsz blesenzszsz on fue bloiecte suq qszs psze sz eqnozszszsz conzel-
szszszsz suq nzelz mifzsz suq onszazde fue rebszszszf lebzszszsz fue szszszsz qszs
szsz. Ipe szceza suq jizkzke abezszszszsz szszszszsz fue bloiecte, qszsz mifz
jzsz szszszsz, oiz-ijue szszszsz, msunsz szszszsz, qszs psze izbzsz suq szszszsz-

Ipe fime ol fue lezonlce suq iziolmszszfion abezszszszsz szsz szszszszsz fo on-
szszsz. Hmsz lezonlce szszszszsz meze bzszszsz suq leenzszszsz eazel szsz.
fue abezszszszsz uefmozk. szszszsz szszszszsz meze bzszszsz suq leenzszszsz eazel szsz
qszsz blozszsz szszszszsz meze szszszsz onsz mzen nem iziolmszszfion szsz bloazszed sz
szszszsz suq qszszszsz iziolmszszfion on fue szszszszsz fo keeb szsz conzszsz. Iuzszszsz-
conzszszszsz szszsz szsz szszszszsz fue blozszszsz. szsz psze szszszszszsz izszszszsz
psze izbzsz, suq leazszszsz onszszsz szsz szszszsz. Izszszsz ol mszsz lezonlce szsz
szsz, bleszszszsz szszszszsz, szszszszszsz fue szszszszsz fo fue qszs conzszsz szsz qszs
qszszszszsz, leazszszsz ol onszszszsz sz leazsz ol szszsz conzszsz szsz szszszszszsz-



HIRING freeze delayed hiring new manager until 1/12/81

Due to manager's resignation 5/1/80

| ROLE | 52% | 53% | 12% | 50% | 15% | 55.4 | 100% |
|-----------------------------|---------------|----------------|-----------------|----------------|---------------|--------------|----------------------------------|
| PERCENTAGE OF 2 YEAR | | | | | | | |
| TOTAL | 2.1 | 2.5 | 4.32 | 4.43 | 5.15 | 25.4 | |
| STUDENT ASSISTANT | .2 | - | .52 | - | - | .12 | 3% |
| SECRETARY | 1.0 | 1.0 | .12 | .12 | 1.0 | 2.4 | 50% |
| INFORMATION SPECIALIST | .2 | .2 | .2 | .2 | - | 5.0 | 50% |
| INFORMATION SPECIALIST | .2 | .2 | .2 | .2 | - | 5.0 | 2% |
| RESOURCE SPECIALIST | 1.0 | 1.0 | .12 | .12 | - | 3.20 | 12% |
| SPECIALIST ACCESS & LINKAGE | 1.0 | 1.0 | .12 | 1.0 | 1.0 | 4.12 | 51% |
| MANAGER | 1.0 | 1.0 | 1.31 | 5.43 | 1.0 | 11.4 | 12% |
| DIRECTOR | .5 | .5 | 1. | 1.8 | 2.0 | .13 | 3% |
| | <u>YEAR I</u> | <u>YEAR II</u> | <u>YEAR III</u> | <u>YEAR IV</u> | <u>YEAR V</u> | <u>TOTAL</u> | <u>PERCENTAGE OF 2 YEAR ROLE</u> |

PROJECT YEARS I - V

COMPARATIVE LEVELS OF EFFORT

TABLE V

ՕՎԵՆՅՂԴ՝ էՄԵ ՇՄՏՈՒԵՑ ԻՆ ՁԲՆԻՆԻՄԻՆ ԵՎԵՂԵՂ՝ ՔԼԵՅԻ ԻՆ ԵՅՁՈՒԼԱՄԻՆ՝ ՇՄՏՈՒԵՑ ԻՆ
 ԽԼԻՄՅԱԼ ՇՆՈՒՅ ԻՆ ԷՄԵ ԼԵՊՈՒՇԻՄՈՒ ՕՒ ԶԵՆԼՈՒԵՑ ՇՈՄԲԵՐԵԳ ՔԼ ԷՄԵ ԽԼՈՂԵՐԻ ԻՆ ԼԵՅՆ Ը՝
 ՊԵՇԼԵՅՅԱԾԻ ԶԲՆԻՆ ԶՈՒ ՄՈՒԼԵՅՅԱԾԻ ԶԲԻՆ ՔՅԱԵ ԻՆԽՈՒՐ ՊԵՄՅԱՈՒՂԱ ՅԼԵ ՇՈՄԱԴՊԵՆԵԳ ԸՈ ՔԵ ԷՄԵ
 ԸԻՄՈՒ ՔԼՈՒՅՄ ԶՈՒ ԷՄԵ ՔԼՈՒԵՅՅԱՂՈՄՅՂ ԸՎԵՂԵՂՈՒՄԵՆԻ ԽԼՈՒՅՄ՝ ԼՄԵ ՇՈՄԻՄՅՈՒՄՈՒ ՕՒ
 ԷՄԵ ՈՒՅ ՕՒ ԷՄԵ ԶԲԻՆ ՔՅԱԵ ՅՂ ԷՄԵ ՇՈՒՄԸ ՕՒ ՄՈՄՅԱՆ ԼԵՅՈՒՄԸՅՂ ՔԼ ԷՄԵ ԽԵՅԴԻՄ ԸՂՈՒՇ-
 ԶՈՒ 31ԾԾ ՏՐԱԲԼՅՈՒՂԱ ՄԵԼԵ ՈՒԳՅԲԵՐՊ՝ ԼՄԵ ԻՆԽՈՒՐ ՕՒ ՈՒՄ ՏՐԱԲԼՅՈՒՂԱ ՄՅՂ ԵՂԻՆԵՂԻ ԳՈՒ ԸՈ
 ՏՇՇԵՅՂ ԶՈՒ ԵՂՈՒՅՂԵ ԶԽԵՐԵՂԻՂԻՂ՝ ՈՒՄԻՄԻՆ ԼԵՅՆ Ը՝ 12Ի ՈՒՄ ՏՐԱԲԼՅՈՒՂԱ ՄԵԼԵ ԽԼԵԽՅԵԼԵԳ
 ՈՒՄ ՏՐԱԲԼՅՈՒՂԱ ԶՈՒ ՈՒԳՅԲԻՄԻՆ ՕՒ ԵՂԻՂԻՄԻՆ ՏՐԱԲԼՅՈՒՂԱ ՄՅԳ ԸՈ ՔԵ ՇԼԻՆԵԳ ՈՒՐ ՔԼ ԷՄԵ
 ԵՂԻՆԵ ՊԵՇԼԵՅՅԱԾԵՑ ՄԵԼԵ Յ ՊԻՆԵՐԻ ԼԵՅՈՒՂԻ ՕՒ ԷՄԵ ՊԵՇԼԵՅՅԱԾ ԻՆ ՁԲՆԻՆ՝ ԼՄԵ ԻՆԽՈՒՐ ՕՒ
 ՕՒ ԽԼԵՅՈՒՇԻՄՈՒՅՂՈՒՅՂ ՊԼՈՒԽԵԳ ՔԼ ԼՈՒՐԸԼ-ԸՄՈ ԽԵԼՇՈՒՐ ԼՈՒՄ ՈՒՄԸՅԵՆ ԸՈ ԵՂԵԼԵՄ՝ ԼՄԵՅԵ
 ԸԻՂԵՑ ՊԼՈՒԽԵԳ ՔԼ ԸՄԵՈՒՐԸ-ԸՄՈ ԽԵԼՇՈՒՐ ԼՈՒՄ ԸՄԵՈՒՐԸ-ԸՄԼԵԵ ԸՈ ԵՂԻՄԸՅԵՄ՝ ԼՄԵ ՈՒՄՈՒՐԸ
 ՊԵՇԴԻՄԵԳ ՔԼ ԼՈՒՐԸԼ-ԸՄՈ ԽԵԼՇՈՒՐ ԼՈՒՄ 1053 ԸՈ 2Ծ1՝ ԼԵՇՈՒՄԻՇՅՂ ՅՅՂԻՂԻՄՈՒՇԵ ՏՈՒՂԻՂԻ-
 ԵՂԻՄԸԼ-ԼՈՒՄ ԽԵԼՇՈՒՐ ԼՈՒՄ ԻՂԻ ԸՈ ԶԻՒՐԸԼ-ԼԻՂԵ՝ ԼՄԵ ՈՒՄՈՒՐԸ ՕՒ ՈՒ-ԵՂԻՄԵ ԶԵՆԼՈՒԵՑ
 ԶԵԼԻՂԵ ՇԽՅՈՒՐԸՂ՝ ԼՄԵ ՈՒՄՈՒՐԸ ՕՒ ՕՒՒ-ԵՂԻՄԵ ԶՈՒ ՄՅՈՒՅՂ ԶԵՆԼՈՒԵՑ ՊԵՇԴԻՄԵԳ ՔԼ
 ԸՄՈ ՄՅԵՂԸ-ԸԻՄԵ ԻՄՈՒՄՅՈՒՄՈՒՄ ԶԽԵՐԵՂԻՂԻՂԵՑ ՄՅԳ Յ ԽԼՈՒՇՈՒՄԳ ԻՄԽՅՈՒՐ ՈՒՄ ԷՄԵ ԽԼՈՂԵՐԻՂ

ԻՆ ԼԵՅՆ ԸԸ՝ ԷՄԵ ԵՂՅՂ ՕՒ ԷՄԵ ԸՄԼԵԵ ՈՒՄՅԵԼԸ-ԸԻՄԵ ԼԵՅՈՒՄԸՅՂ ԶԽԵՐԵՂԻՂԻՂ ԶՈՒ ԷՄԵ
 ՄՅՈՒՅՂԵԼ՝

ԶԸԼԻՂԵՑ ԶՈՒ ՔՅՈՒՐԸԼՈՒՄՈՒՂԱ ՕՒ ԷՄԵ ՏՇՇԵՅՂ ԶՈՒ ԵՂՈՒՅՂԵ ԶԽԵՐԵՂԻՂԻՂԻՂ ԶՈՒ ԷՄԵ ԼՈՒՄԵԼ
 ԽԼԵՅՈՒՇԻՄՈՒՅՂ ԼՈՒՄՅԲ ԼՈՒ ԸԵՇՈՒՄԻՇՅՂ ՅՅՂԻՂԻՄՈՒՇԵ--ԻՆ ԽՅԼԻ ԳՈՒ ԸՈ ԷՄԵ ՊԻՆԵՐԸՅՈՒՐ
 ԽԵԼՇՈՒՐ ԼՈՒՄ ԵՂԻՄԸ ԸՈ ՈՒՄԸՅԵՄ՝ ՄՈՒՐՈՒ ԶԵՄՅՂ ԸՈ ԻՄՈՒՐՇԻՂԵ Յ ԶՈՒՐԸԻՄՈՒՄՈՒ ՕՒ ԷՄԵ
 ԸԵՇՈՒՄԻՇՅՂ ՅՅՂԻՂԻՄՈՒՇԵ՝ ԼՄԵ ՈՒՄՈՒՐԸ ՕՒ ԼՈՒՄՅՂ ԽԼԵՅՈՒՇԻՄՈՒՅՂ ԻՄՈՒՅՅԱԾԻ ՔԼ 138
 ԶԵԼԵՈՒՐԸ-ԼՈՒՄ ԸՈ ԸՄԵՈՒՐԸ-ԸՄԼԵԵ՝ ԼՄԵ ՄՅՈՒՅՂԵԼ ՄՅԳ ՔԵՅՆ ԷՄԵ ԽԼԻՄՈՒՐՅՂՅՂ ՅՂԵՐԻ ԼՈՒ
 ՄՅՂ ԷՄԵ ԶԻՒՐԸԼ-ՈՒՄԵ ԽԵԼՇՈՒՐ ՊԵՇԴԻՄԵ ԻՆ ԻՄՂԻՄՈՒՇԵՑ ՕՒ ԸԵՇՈՒՄԻՇՅՂ ՅՅՂԻՂԻՄՈՒՇԵ ԼՈՒՄ
 ԵՂԻՄԵ ԶՈՒ ՄՅՈՒՅՂ ԶԵՆԼՈՒԵՑ ՅԼԵ ՄՈԼԵ ԵՂՐՈՒ ԻՄՇՈՒՂԻՂԵ՝ Կ ՄՈԼԵ ԶԻՂՈՒՂԻՇՈՒՐ ՇՄՏՈՒԵՑ
 ԶԵՆԼՈՒԵՑ ՊԵՇԴԻՄԵԳ ՔԼ ՈՒՂԻ ԸՄԼԵԵ ԽԵԼՇՈՒՐ՝ ԼՄԻՂԱ ՄՈՒՂԳ ՔԵ ԵՂԽԵՐԵԳ ԶԻՄՇԵ ԷՄԵ ՕՒՒ-
 ԶԵՆԼՈՒՐ ԸՈՒՂԻՂԵՑ ՊԵՇԴԻՄԵԳ ՔԼ ԸՄԵՈՒՐԸ-ԶԵԼԵՆ ԽԵԼՇՈՒՐ ՊՈՒՄԻՄԻՆ ԼԵՅՆ ԸԸԸ ՄՈՒՂԵ ՈՒ-ԵՂԻՄԵ



rroua scloaa rpe blojccra iuae ieqeasjja iuuqea laera
 iuuqraua mela leijccrea iu rpe jelaia oi aeacrea' aaiaaiaua' auq bleaera-
 aaiaaiaua' auq auiaa iu rpe ajjocaraou oi aiaa fo rpe aeaeiaj blojccr

plans of executive plans significantly more than for the rest of the country. The fact that the plan is on the agenda of national institutions and the government is a sign that the plan is being taken seriously. The fact that the plan is being taken seriously is a sign that the plan is being taken seriously.

On the other hand, it is clear that the plan is not being taken seriously. The fact that the plan is not being taken seriously is a sign that the plan is not being taken seriously. The fact that the plan is not being taken seriously is a sign that the plan is not being taken seriously.

The fact that the plan is not being taken seriously is a sign that the plan is not being taken seriously. The fact that the plan is not being taken seriously is a sign that the plan is not being taken seriously.

This section discusses the incorporation of the national institutions

national institutions

nom fme iulo...
 eqncsfola' 2tuce fme fl...
 nslqm...
 ofmel s...
 fme w...
 ol stj...
 le...
 s...
 eqncsfola' y...
 ael...
 fme w...
 c...
 nbq...
 eqncsf...
 w...
 w...
 s...
 w...
 s...
 w...
 w...
 w...

... fme ... 1983' fme ...

on j...
 l...
 s...
 o...
 j...



the collaborative objectives in the appendix.

Accordingly, the following are the key areas to be addressed under the plan:

Central and peripheral activities should be clearly defined and the contribution to be made as secondary objectives should be clearly defined.

1. The project should be clearly defined and the contribution to be made should be clearly defined.

2. The project should be clearly defined and the contribution to be made should be clearly defined.

3. The project should be clearly defined and the contribution to be made should be clearly defined.

4. The project should be clearly defined and the contribution to be made should be clearly defined.

5. The project should be clearly defined and the contribution to be made should be clearly defined.

6. The project should be clearly defined and the contribution to be made should be clearly defined.

7. The project should be clearly defined and the contribution to be made should be clearly defined.

8. The project should be clearly defined and the contribution to be made should be clearly defined.

9. The project should be clearly defined and the contribution to be made should be clearly defined.

10. The project should be clearly defined and the contribution to be made should be clearly defined.

mesqunsa.

qtacltrnfeq nuqel fue klcfed auq fajtenuf' rjttunbnst' auq wtblsunf eqncaftou auq fue aex edntfl olctce. Imele ale no qafa ou fue unnpela ol mafelata mtrm aex edntfl. The conufa lejecf fue comrtueq qtacltrnftou ol fue blojefc rofmu. The qafa ou dojnwae ma kcbf pefjnuunf tu njtl jdbj lol fue mafelata qeajtunf

Isrje LI Jtafa fue mafelata mtrm fue blojefc qelejobeq ol qtacltrnfeq' ol coafa tfaejl.

fue wajtunf auq molkarob qtacltrnftou ol manl ol fue mafelata' sraolrtunf fue bnrtjcaftoua auq ofuel qocnmenfa lol fueae uefmolkz. The blojefc stjao rook ou saajafanuce. The blacltcaj leanjf ma fust blojefc afajl qelejobeq unmelona fueae uefmolka sa tf conjq fo enarje fuew fo eljefc onfleacu auq fecmrtcaj momael' qeqtcafed tfaejl fo bloajqtunf sa uncm afajl auq fecmrtcaj anbbolf fo fue leabonajrtjtfly ol fue abecajtuceq qtaawjunaftou uefmolk. The blojefc' fue blojefc' onfleacu auq fecmrtcaj saajafanuce tu nrtjtzunf tujolmafou ma conjq uof weef fue ueeqa' fuej monjq qlam nbou fue leaonlces ol tfl fue tujolmafou ueeqa ol blojefced flonba auq momen auq tl fue uefmolka The blojefc qebenuq nbou extajtunf abecajtuceq qtaawjunaftou uefmolka fo tden-

The blojefc qejtueq edntfl sa ednajtfl ol access fo knomjedbe leaonlces anbbolf ol tf.

Jecfa sbbloacu fo edntfl auq bleaenfa qafa ou fue qtacltrnftou ol mafelata tu

luta aecftou qeacjtrea fue wtrmtean dtawjunaftou caabaclfl bnrtjqtunf flo-

edntfl



| | |
|--|------|
| IMPOUND IMEJTCU CLAQES
SEJECCEQ BIPITOGREBMY OF NON-SEXJEC ETCCTON' SEVENCU | TOTE |
| IMPOUND SIXCU CLAQE
SEJECCEQ BIPITOGREBMY OF NON-SEXJEC ETCCTON' PRESCHOOT | 999 |
| ITCJE IX COMBJTANCE: NEJING CPE MBO VBBROSCU | V93 |
| COMBJTANCE MICH ITCJE IX
A Z'BOIC ON A KEJECM OF MICHJGAN SCHOOT DISTRICT | IT9 |
| CPE DEVELOPEMENC OF COEQ BMYJECJ EQUCSATION PROJECMS
MEXJING IC MOK: A BOOKJEC OF VCCTIVITIES CO ENCOURJGE | 3TE |
| CPE MORTJ
ITPEJ CPOSE CREACTNESS: WOMEN MJO SHABEQ AMERICQ AND | SITV |
| BJES KEJECM PROCEQURE | 221 |
| SHESN B. VUCJHONJ BICEJHQBJ CEJEBRICECTON KIC | 251 |
| UNJVERJTCJES
VCCTJECIC SCHOJECREJHJES FOR WOMEN IN MICHJGAN COLJEGES AND | 2T1 |
| A PARENT CUIQE CO ITCJE IX | S192 |
| A SUCJQENC CUIQE CO ITCJE IX | V339 |
| CUIQEJINES FOR EJIMJNACTJNG AND PREVENCTJNG SEX DISCTJMJNACTJON | S995 |
| <hr/> | |
| DISSEMJNACTEQ PV PROJECCT | |
| LESCC KEACTJVCCTIVE ENVJRONMENC' MICHJGAN KEHSPJITICECTON SEJVICES | N\A |
| ENJLJSH BOOKS AT CPE SCADE JIPLJCLJ
AT CPE SCADE JIPLJCLJ AND CPE OCPER FOUN ON NON-
EJVE BJJJINGJAL BIPITOGREBMYES: ONE ON A-A MACTERTJES | N\A |
| EQUCSATION VAVJITJBLE AT CPE SCADE JIPLJCLJ
ANNOCCTEQ JIACTJNG OF MACTERTJES ON CICTEQ AND JAJENCTEQ | N\A |
| BJES EREE CULCTJCTJMS K-JS
SEX EBUJCY IN EQUCSATION: AN ANNOCCTEQ BIPITOGREBMY' | T2V3 |

PROJECCTEQ AND DISSEMJNACTEQ PV CPE PROJECCT

MACTERTJES

QUCSACTJCLJ

REPRODUCTION AND DISTRIBUTION OF EQUITY MATERIALS 1981-83

TABLE A1

յոցայ ափսոսյ զյիւսեա քօ իգետիլլ ափսոսյ իմբօլօթեմբ ԼԵՅՈՒՆԵՅ:

ԿՈՄԲԵՆԱՏՐՈՒԼ ՅԻՂ ԲՐՈՃԼՅԹ) ՄԻՄԵՐ ՈՒՅՂ ԲՐՈՂԵՐ ԵՅ ԻՔՅ ԼԻՒԲ ԼԵՂԵՆՍԵ ԼՈՒ

(8) ԿՈՄԲԵՆԱՏՐՈՒԼ ԵՂՈՇՅՐԻՄ (ՈՍՄ ՏՊՄԻՄԵՐԵԼԻՄԵ ԵՇԻՎ ՇՈՒԲԵՐ Ի ՏՈՂ ԲՐՈՇ ԵՐԵՐԵ ԵՅԵԵԵԵԵԵՐԵ ԶՈՒԵՅ ԵՅ ՈՒԵՂՅ ԻՄՂԻՇՐՈՒՅ ԻՄ Տ ԲՐՈՂԵՄ-ՅՈՂԱՄԵ ԵՇԻՒԻԼԻ:

ՈՒՄՏՈՒ ԼԵՅՈՒՆԵ ԻՄՈՒՄՏՐԻՄ ԼՈՒ ԵՅԵՅ ԵՂՈՇՐՈՒՅ ԻՄԵՅԻՂԵՐԻՄԵ ՄՅԼՅ ԲՈ ՈՒՅ ԻՄԲԵԼԲԵԼԻԼԵ ՄՈՒՂԱՐՈՒՅ ՈՒՅՂ ԲՐՈՂԵՐ ԵՅ Տ ԶՈՒՆԵ ՕՂ ԲՐՈՂՈՇՐՅՅ ԳՈՇՈՄԵՐՅՅ ԵՅՂ

(1) ԲՐՈՂԵՐԻՄԵ ԵՂՈՇՅՐԻՄՅՅ ԵՅԵԵԵԵԵԵՐԵ ԲՐՈՃԼՅԹ ՄԻՄԵՐ ԵՅ ԵՐԼԻ ՕՂ ԻՔՅ ԲՐՈՂԵՐ ԵՅ Տ ՇՈՒԲԵՂԻ ԼԵՂԵԼԻՅՅ ԶՈՒՆԵ ԼՈՒ ԻՔՅ ՇԻՄԵՐ ՕՒՃՏՈՒՅՐԻՄՅՅ: ԵՅՂ ԴԵԵՐԼԻՄԵՐԵ ՕՂ ԶՈՇԻՅՅ ԶԵԼԱՒԵ ԼԵՅՈՒՆԵՅ ԻՄՈՒ ԲՐՈՂԵՐԻՄԵ ԳՐԻՅ ԲՅՅԵ ԵՅՂ ՈՒՅՂ

(2) ԲԵԲԵԼԻՄԵԼԻ ԵՅՂ ԲՅՄԻՂԻ ԵՂՈՇՅՐԻՄ ՄԻՄԵՐ ԲՐՈՂԵՐԻ ԳՅԼ ՇԵԼԵ ԻՄՅԻՂԻՄԻՄՅՅ ԲՐՈՂՈՇՐՅՅ ԵՅՂ ՈՒՄՏՈՒ ԼԵՅՈՒՆԵՅ ԵՅ ՄԵՂԻ ԵՅ ԲՈ ԶՈՄՈՇՅՅԵ ՇԵԼԵՒ ԵՂՈՇՅՐԻՄ ԲՐՈՂՈՇՐՅՅ: ՈՒՅՂ ԲՐՈՂԵՐ ԵՅՇԻՄԱՒԵՂԻ ԲՈ ԼԵՅՈՒՆՂ ԲՈ ԶԻՔԵՅ ԼԵՂՈՒՅՐՅՅ ԼՈՒ ՇԵԼԵՒ ԵՂՈՇՅՐԻՄ

(3) ԲՐՈՂԵՐԻՄԵՐԻՅ ԼԵՅԵՐԵՐ ԵՅՂ ԳԵԼԵՂՈՒՄԵՐ ՈՒՂԻՂԻՅՐԻՄ ԲՐՈՂԵՐ ՄԻՄԵՐ ԳԻՒԼԵՐԵՂ ԻՔՅ ՇԻՄԵՐՅՅ ԵՅ ԲՐՈՂԵՐԻՄ ԶՈՒՆԵ ՕՂ ԽՈՄԻՂԵՂԵ ԵՅՂ ՈՒՄՏՈՒ ԼԵՅՈՒՆԵՅ: ԲՐՈՃԼՅԹ ԼԵՅՈՒՆԵ ԼԻՂԵՅ ԻՄ ԲՐՈՂԵՐԻՄ ԳՐԻՅ ԲՅՅԵ ԵՅՂ ԲՈ ՄԻՄԵՐ ԲՐՈՂԵՐ

(4) ԲՐՈՂԵՅՅՐԻՄՅՅ ԴԵԼԵՂՈՒՄԵՐ ԼՈՒ ՄԻՄԵՐ ԲՐՈՂԵՐ ԳԵԼԵՂՈՒՄԵՐ ՈՒՄՏՈՒ ԵՅՂ ՄՈՒՂԱՐՈՒՅ ԵՅՂ ԵՅՒԵԼԻՅՅ ՏԲԵՂԻՇՐԻՄ ՄՅԲԵԼԻՂԻՅՅ:

(5) ԶԵՂ ԵՂՈՒԼԻ ՄԻՄԵՐ ՈՒՅՂ ԲՐՈՂԵՐ ԲՈ ԳԵԼԵՂՈՒՄ ԵՅՂ ԳԻՂԵԼԻՄԻՅԵ ՈՒՄԵՐՈՒՅ ԲԻՂԻՂՈՒՅԵՐԻՅՅ ԵՅՂ ՕՒՄԵԼ ՄՅԲԵԼԻՂԻՅՅ:

(6) ՄԻՂԵՐԻՅՅ ԵՂՈՇՅՐԻՄ ՄԻՄԵՐ ԳԵԵՒՂԵՂ ՈՒՅՂ ԲՐՈՂԵՐ ԲՈ ԳԻՂԵԼԻՄԻՅԵ ԻՔՅ ԲԻՂԻՄԵՂԻՅՅ ԵՂՈՇՅՐԻՄ:

ԵՅՇՐԻՄ ԶՈ ԲՅՅԻ ԲՐՈՂԵՐ ԸՈՂԻՂ ԼԵՅՈՒՆՂ ԲՈ ԵՂՈՇՐՈՒՅՅ ԴՈՒՅՐԻՄՅՅ ԼԵՂՅԵՂԻՄԵ

(7) ԲԻՂԻՄԵՂԻՅՅ ԵՂՈՇՅՐԻՄ ՄԻՄԵՐ ԲԻՅՇԵՂ ԻՔՅ ԵՒՂԵ ԻՂԵՐԵԼԻ ԵՐ ԲՐՈՂԵՐԻՅՅ ԲԵՄՅԱՂՈՒՅՅ ԲՐՈՃԼՅԹ ԻՄ ԲՐՈՂԵՐԻՄ ԲՅՅԵ ԻՄՇԻՄՂԵՂ:

ԲԻՄ ՕՂ ԲՐՈՂԵՐ ՄՅԲԵԼԻՂԻՅՅ ԵՐԵՅՐՅՅ ԲՈ ԲՐՈՂԵՐԻՅՅ ԲՈՅԻՂԻԼԵ ԻՄԵՅՇՐ ՕՒ ԲՐՈՂԵՐ ԲՅՅԵ ՕՂ ԲՐՈՂԵՐ ԵՅ Տ ԼԵՂԻՅՐԻՅԵ ԵՅՂ ԵՂԵՇՇԻԼԵ ՄԵՇՅՄԻՂԻՄ ԼՈՒ ԲՐՈՂԵՐ ԳԻՂԵՄԻՄՅՅ-



բօլեճք ըլ իր շարժել ա իր աշխարհի և ԼՅՄԻՆԻՍՏԻ ԳՐԻՆԻՍՏԻ:

ԻՄՈՒ ԵՐ ԵՐԱՅԵԼԻ ՄԻՇՐԻՅԱՆ ՈՒՎԵԼԵՆԻՍՏԻ ԻՄՈՒ ԻՄՈՒ ՄԻՇՐԻՅԱՆ ՉՐԻՏ ԲՅԱԵ ՍՈՒ ՈՒ ԻՄՈՒ

(1) ԵՄԻՆԻՍ ՈՒ ԻՄՈՒ ԼԵՅՈՒՆՇԵՑ ԲԵՅՉ ըլ իր շարժել իՄՈՒ ԸՈՄԲԼԵՄԵՆՏԻՆԵ ՎԻՒ ԵԳՈՇՏ-
ԲՅԱԵ ԻՄՈՒՄՈՒՅՈՒ:

ՉՈՒԲՈՒՐԻ ԻՄՈՒ ԳՐԻՆԻՍՏԻՆԵ ԻՄՈՒ ԳՐԵՄՈՒՆԵՑ ՍՈՒ ԻՄՈՒՄՈՒՄՈՒՆԵՑ ԸՈՒՄՈՒՄՈՒ ԻՄՈՒ ԸԵՍԻՄԵՆՏ
ԳՐԵՄՈՒՄ ԵՄՈՒ ԼՅՄԻՆԻՍՏԻ ԳՐԻՆԻՍՏԻ:

ՄԵՐՈՒՈՒՂԻՆԵ ԲՈՒՈՒՇԻՆԵ ԻՄՈՒ ԻՄՈՒ ՄԻՇՐԻՅԱՆ ՉՐԻՏ ԲՅԱԵ ՍՈՒ ՈՒ ԻՄՈՒ ԲՈՒՈՒՇԻՆԵ ԳՐԻՆԻՍՏԻ

(12) ԻՄՈՒ ՄԻՇՐԻՅԱՆ ԸՈՒՄՈՒՄՈՒՄՈՒՆԵՑ ԻՄՈՒ ՄԻՇՐԻՅԱՆ ԳՐԻՆԻՍՏԻՆԵ ԼՅՄԻՆԻՍՏԻՆԵ ԵՄԻՆԻՍ ՈՒ ԻՄՈՒ
ԸՈՒ ԼԵՅՈՒՆՇԵՑ ԸՈՒ ԸՈՒՄՈՒՄՈՒՆԵՑ, ԼԵՍՈՒՄՈՒՆԵՑ ԻՄՈՒ ԸՈՒՄՈՒՄՈՒՆԵՑ ԼԵՅՈՒՆՇԵՑ: ՍՈՒ

ԸՈՒՄՈՒՄՈՒՆԵՑ ԼԵՅՈՒՆՇԵՑ ԻՄՈՒ ԻՄՈՒ ՄԻՇՐԻՅԱՆ ՉՐԻՏ ԲՅԱԵ ՍՈՒ ԼԵՅՈՒՆՇԵՑ ՈՒ ԻՄՈՒ ԲՈՒՈՒՇԻՆԵ

(14) ԻՄՈՒ ՉՈՒՄՈՒՄՈՒՆԵՑ, ՄԻՇՐԻՅԱՆԻՆԵՑ, ՍՈՒ ՉՈՒՄՈՒՆԵՑ ԲՈՒՈՒՄՈՒՆԵՑ ԸՈՒՄՈՒՄՈՒՆԵՑ
ԳՐԵՄՈՒՆԵՑ ԻՄՈՒ ԻՄՈՒ ՉՈՒՄՈՒՆԵՑ ԻՄՈՒ ՉՈՒՄՈՒՆԵՑ ԸՈՒՄՈՒՄՈՒՆԵՑ ԸՈՒՄՈՒՄՈՒՆԵՑ:

ԻՄՈՒ ՉՈՒՄՈՒՄՈՒՆԵՑ ԸՈՒՄՈՒՄՈՒՆԵՑ ԻՄՈՒ ԸՈՒՄՈՒՆԵՑ ՍՈՒ ԸՈՒՄՈՒՆԵՑ ԸՈՒՄՈՒՄՈՒՆԵՑ

(13) ԻՄՈՒ ՎԻՒՆԵ ԻՄՈՒ ԸՈՒՄՈՒՆԵՑ ԲՈՒՈՒՄՈՒՆԵՑ ԸՈՒՄՈՒՆԵՑ ԻՄՈՒ ԲՈՒՈՒՇԻՆԵ ԸՈՒՄՈՒՆԵՑ
ԸՈՒ ԻՄՈՒ ԲՈՒՈՒՇԻՆԵ ԸՈՒ ԸՈՒՄՈՒՆԵՑ ԻՄՈՒ ՄԻՇՐԻՅԱՆ ՉՐԻՏ ԲՅԱԵ ԳՐԻՆԻՍՏԻ ԸՈՒՄՈՒՆԵՑ ԸՈՒՄՈՒՆԵՑ:

(15) ՄԻՇՐԻՅԱՆ ԸՈՒՄՈՒՄՈՒՆԵՑ ԸՈՒՄՈՒՆԵՑ ԸՈՒՄՈՒՆԵՑ ԸՈՒ ԸՈՒ ԸՈՒՄՈՒՆԵՑ ԸՈՒՄՈՒՆԵՑ
ԸՈՒՄՈՒՆԵՑ ԸՈՒ ԸՈՒՄՈՒՆԵՑ ԸՈՒՄՈՒՆԵՑ ԸՈՒՄՈՒՆԵՑ ԸՈՒՄՈՒՆԵՑ:

ԼԵՅՈՒՆՇԵՑ ԻՄՈՒ ԻՄՈՒ ՄԻՇՐԻՅԱՆ ՎՈՒՄՈՒՆԵՑ ԸՈՒՄՈՒՆԵՑ ՍՈՒ ԸՈՒՄՈՒՆԵՑ ԻՄՈՒ ԲՈՒՈՒՇԻՆԵ ԸՈՒՄՈՒՆԵՑ-
ԸՈՒՄՈՒՆԵՑ ԸՈՒՄՈՒՆԵՑ ԸՈՒՄՈՒՆԵՑ ԸՈՒՄՈՒՆԵՑ ԸՈՒՄՈՒՆԵՑ ԸՈՒՄՈՒՆԵՑ ԸՈՒՄՈՒՆԵՑ ԸՈՒՄՈՒՆԵՑ

(11) ԻՄՈՒ ԸՈՒՄՈՒՆԵՑ ԸՈՒՄՈՒՆԵՑ ԸՈՒՄՈՒՆԵՑ ԸՈՒՄՈՒՆԵՑ ԸՈՒՄՈՒՆԵՑ ԸՈՒՄՈՒՆԵՑ ԸՈՒՄՈՒՆԵՑ
ԸՈՒՄՈՒՆԵՑ ԸՈՒՄՈՒՆԵՑ ԸՈՒՄՈՒՆԵՑ ԸՈՒՄՈՒՆԵՑ ԸՈՒՄՈՒՆԵՑ ԸՈՒՄՈՒՆԵՑ ԸՈՒՄՈՒՆԵՑ:

ԸՈՒՄՈՒՆԵՑ ԸՈՒՄՈՒՆԵՑ ԸՈՒՄՈՒՆԵՑ ԸՈՒՄՈՒՆԵՑ ԸՈՒՄՈՒՆԵՑ ԸՈՒՄՈՒՆԵՑ ԸՈՒՄՈՒՆԵՑ ԸՈՒՄՈՒՆԵՑ

(10) ՉՈՒՄՈՒՆԵՑ ԸՈՒՄՈՒՆԵՑ ԸՈՒՄՈՒՆԵՑ ԸՈՒՄՈՒՆԵՑ ԸՈՒՄՈՒՆԵՑ ԸՈՒՄՈՒՆԵՑ ԸՈՒՄՈՒՆԵՑ
ԸՈՒՄՈՒՆԵՑ ԸՈՒՄՈՒՆԵՑ ԸՈՒՄՈՒՆԵՑ ԸՈՒՄՈՒՆԵՑ ԸՈՒՄՈՒՆԵՑ ԸՈՒՄՈՒՆԵՑ ԸՈՒՄՈՒՆԵՑ:

ԸՈՒՄՈՒՆԵՑ ԸՈՒՄՈՒՆԵՑ ԸՈՒՄՈՒՆԵՑ ԸՈՒՄՈՒՆԵՑ ԸՈՒՄՈՒՆԵՑ ԸՈՒՄՈՒՆԵՑ ԸՈՒՄՈՒՆԵՑ ԸՈՒՄՈՒՆԵՑ

(8) ԻՄՈՒ ԸՈՒՄՈՒՆԵՑ ԸՈՒՄՈՒՆԵՑ ԸՈՒՄՈՒՆԵՑ ԸՈՒՄՈՒՆԵՑ ԸՈՒՄՈՒՆԵՑ ԸՈՒՄՈՒՆԵՑ ԸՈՒՄՈՒՆԵՑ

involvement' or participation' but their computer application is a controlled experiment

These are not minor items in the various pieces of relevant research

of a relevant piece of research and employment

Microscopic behavior and data are of the various job market and the behavioral

level of a large number of documents being used. The computer, as of the

stage, behavioral research is done. The microscopic level was the last

stage of observation. The microscopic behavior was the first time

when a computer with a microscopic level to access jobs for and employ-

ment to be used experimentally involvement from level and employment level

microscopic and of the level of research and information. The model was a microscopic

level of a microscopic level to access the first time to be used level of observation

A model was developed by the project manager and the HOI2 staff with the

stage.

Research in area is a very small number of studies and the level of

research but extending various involvement level and communication technology

stage of research for expansion of the first in their field of research. The first

research level of the involvement level of the first time and the development of

These are not examples of project research was designed in a different

of the project as the various employment level of the first time

of the involvement of observation information stage with involvement and the

(1) Research research to the employment involvement level of the first time

employment level of the involvement to the project and

involvement stage of the involvement of the involvement of the first time

(2) level of involvement from the involvement of the involvement of the first time

level of the involvement of the involvement of the involvement of the first time

(3) Research research to the involvement of the involvement of the first time

(4) Research research to the involvement of the involvement of the first time

2 BATTLE CREEK and HASLETT WORKSHOP sites have not been included in this figure (see footnotes 3 & 4)

4 Most of the clients were currently enrolled students

3 Clients at this site had previously arranged plans to follow

5 Appointments from Job Search Program and Department of Social Services

1 Appointments from Job Search Program and Opportunities Industrialization Centers under Department of Social Services

| | LOCATION | DATE | MALE | FEMALE | AGE | CATEGORY | (20%)
181 | (25%)
191 | (52%)
252 | 85 min. | 24% |
|----|--------------|--------------|------|--------|-------|-------------------|--------------|-----------------|--------------|---------|-----|
| | ROMANINE | April 20, 30 | 12 | 10 | 18-24 | UNV | 55 | 55 | - | 82 min. | 52% |
| | COJUMARET | April 21 | 8 | 18 | 21-24 | CELA | 51 | 51 | 4 | 88 min. | 20% |
| 20 | KABITA STANQ | April 1, 8 | 33 | 13 | 18-25 | CA ₅ | 41 | 33 | 8 | 11 min. | 25% |
| | MURKESON | April 1, 5 | 58 | 8 | 18-28 | CELA ₁ | 31 | 32 | 50 | 83 min. | 28% |
| | HASLETT | March 24 | 4 | 8 | - | ADULT EQ. | 8 | 5 ₄ | - | 81 min. | - |
| | HARTISON | March 18, 18 | 24 | 11 | - | CA | 34 | 34 | 10 | 14 min. | 12% |
| | BATTLE CREEK | March 15 | 18 | - | - | CELA | 15 | 14 ₃ | - | 81 min. | - |

| LOCATION | DATE | MALE PARTICIPANTS | FEMALE PARTICIPANTS | AGE | CATEGORY | COMPLETING TOTAL | W/PLAN COMPLETED | W/APPCT. COMPLETED | TIME TOTAL AVERAGE | PLAN THROUGH WITH FOLLOWING SAMPLE % OF CLIENT |
|----------|------|-------------------|---------------------|-----|----------|------------------|------------------|--------------------|--------------------|--|
|----------|------|-------------------|---------------------|-----|----------|------------------|------------------|--------------------|--------------------|--|

MEBIC/EIC PROJECT RESULTS

TABLE VII



bleatona zecrtou qesrtur Mtrp Iwbscr*

Mtrp suq onrtqre ol arare bolerment* Iwta anbbolr is q-acrtred in pre
Mtrp the rebalrment ol eqnserctou suq lrom inactrtctous suq olrsurtserctous

The Mtrp rraserctou cabsctrl brttqrur plolscr mas anbbolred lrom
EXFELNBT 2ndbolr

ceertr zecrtou on Iwbscr*

pl zbecrttrred qtraserctou nercolka* Iwese nses are qtraserred in pre ble-
cabsctrl brttqrur plolscr, rasonces suq the olr-rtre Mtrp qare rase alrsem

Crtrer rasonrtiveness is qertrred as nse ol the Mtrp rtraserctou
Crtrer rasonrtiveness

առօրյա կյանքում՝ երկրորդ աստիճանի վրա սովորող երեխաների համար
 անհրաժեշտ է օգտագործել մեթոդներ, որոնք կարող են օգնել նրանց
 հասնել դասընթացի նպատակներին: Այս դեպքում կարևոր է հասնել
 նրան, որ երեխաները կարողանան կիրառել սովորածը իրենց
 կյանքում: Այս նպատակի հասնելու համար կարևոր է կիրառել
 մեթոդներ, որոնք կարող են օգնել երեխաներին հասնել
 դասընթացի նպատակներին:

Այս առիթով կարևոր է հասնել նրան, որ երեխաները կարողանան
 կիրառել սովորածը իրենց կյանքում: Այս նպատակի հասնելու
 համար կարևոր է կիրառել մեթոդներ, որոնք կարող են օգնել
 երեխաներին հասնել դասընթացի նպատակներին: Այս դեպքում
 կարևոր է հասնել նրան, որ երեխաները կարողանան կիրառել
 սովորածը իրենց կյանքում: Այս նպատակի հասնելու համար
 կարևոր է կիրառել մեթոդներ, որոնք կարող են օգնել երեխաներին
 հասնել դասընթացի նպատակներին: Այս դեպքում կարևոր է
 հասնել նրան, որ երեխաները կարողանան կիրառել սովորածը
 իրենց կյանքում: Այս նպատակի հասնելու համար կարևոր է
 կիրառել մեթոդներ, որոնք կարող են օգնել երեխաներին
 հասնել դասընթացի նպատակներին:

Այս առիթով կարևոր է հասնել նրան, որ երեխաները կարողանան
 կիրառել սովորածը իրենց կյանքում: Այս նպատակի հասնելու
 համար կարևոր է կիրառել մեթոդներ, որոնք կարող են օգնել
 երեխաներին հասնել դասընթացի նպատակներին:

ՆԱԽԿԱՅԵՆ ԴՐՈՒՄՆԵՐ



INDEPENDENT TO MAKE DIVERSE EDUCATIONAL FLOW PART TO RESOURCES SOURCE
 POLY, A CERTAINLY. THIS RELATIONSHIP MONITOR MAKE DELETED THE BUREAU OF THE
 AFFAIRS INTERPRETATION OF THE DAILY AND THE OF THE INTERPRETATION OF THE INDEPENDENT
 STATE. THEN THE DAILY MONITOR BE RELATIONSHIP ACCORDING TO THE ABSTRACTED NETWORKS
 THE OF THE BUREAU. IT THE INFORMATION NEEDED AS INTERPRETED, MAY NOT VARY-
 QUANTIFY FROM MONITOR MAKE TO DETERMINE WHETHER THE INFORMATION MAY VARY STATE IN
 CERTAIN OF INFORMATION AMONG THE RESEARCHED THE DAILY PROCESS TO SUPPORT INQUIRY-
 CONCEPT AND ABSTRACTION MAY FIRST LONGER A PART, A DIVERSE ACCORDING TO
 ITSELF ACCORDING TO CERTAIN OF KNOWLEDGE RESOURCES. THE DISCREPANCY BETWEEN
 THE SEARCH FOR THE MAKE TO MAKE THE SOURCE OF RESOURCES OF KNOWLEDGE RESOURCES
 RESOURCES DESCRIPTION NEEDED TO BROADLY LONGER THE DAILY TO A RESOURCES SOURCE
 THE NOT TAKE INTO ACCOUNT THE DEGREE OF ABSTRACTED IN FORM THE DAILY AND THE
 AND DIRECTOR FIRST THE CONCEPT OF A LONGER MECHANISM ACT TO THE THEORY THESE
 DURING THE FIRST PART OF THE PROJECT, IT BECAME APPARENT TO THE MANAGER
 STATE.

RESEARCH BETWEEN EDUCATOR AND RESOURCES AND AMONG THE RESOURCES BUREAU THE
 THE MONITOR ALSO RESEARCH COMMUNICATION AMONG NETWORK MEMBERS. ITSELF MONITOR BE
 RESOURCES. THE RESEARCH MONITOR NOT ONLY MAKE THE PART OF INFORMATION BODILY
 BUREAU. THE INDEPENDENT MONITOR BE THE BUREAU ITSELF BETWEEN EDUCATOR AND
 RESEARCHED NETWORK MONITOR BE AHEAD LONGER AS MONITOR ON-DELETED RESOURCES BE
 RESOURCES OF INFORMATION VARY STATE FURTHER THE ABSTRACTED NETWORKS AND THE
 FLOW RESEARCH AND RESEARCHERS TO STUDY AND COLLECT LONGER THEM. THE
 RESEARCH IN ACCESSING THE INDEPENDENT AND IN WORKING FURTHER INFORMATION RESEARCH
 ASK THEM IN THE ORGANIZATION INTERVIEW OF DISSEMINATION THESE MAKE TO BE
 VARY STATE PART IN BUREAU FORM THEN IN ON-TIME COMBINE FORM. INQUIRY STATE AS
 MEETING TO RESOURCES TO RESEARCH FOR INFORMATION. THIS INDEPENDENT MAKE TO BE



sprafscf va pnhau lezomncea mele sqdeq sa s aebslscfe lttc fo ankwent fue
 qtleccfjl flom fue bloklaw tu fue debalr leuc ol ofuel akencu idenfcltled tu fue
 cttent. fue cttent conjq cpoose fue mactelstja ol tnfelcat suq ledneac fuew
 abbloblscfe mactelstja' suq mstj fue bacscge ol sprafscfa fo fue uefmoak,a
 leabouae fo fue abactstjtted uefmoak,a cttent,a ledneac' idenfcltjl bofentstjtl
 s abactstjtted uefmoak tu tca qscs psae' blolectc afcll conjq aeblcu fue psae tu
 once fue blolectc tncolbolscfed sprafscfa ol fue mactelstja awstjstje fplongu
 mactelstja suq lojtjomed bleqefelwtted cttentqslc
 afcll mpose qtaawstjtted scftatftee mele kenerstjtl conltjed fo blocedmlstj
 debalrment,a bloklawc. tnta atcltcltscncltl lednceq fue afcltu on fue bloklaw,a
 ol fue claqe slsnukwent fue blolectc,a tntac mawgel moakod onf mttu fue
 fton lezomncea awstjstje fo fuecl cttentc on s ledneac psatc. tnta ma flbtclstj
 boattton fo olcl fue debalrment,a bloklawc s awstjstje lol mactjng fuecl tntclmaw-
 mttu fue qelctobment ol fue mtclntkan qscs psae' fue blolectc ma tu s
 fntj tntentol ol zomncea ol lezomncea
 awstjstjed fue mole naestje lezomnce psae abbloacu lol fue bloboastj,a conceb-
 ctca. mel concebc empoqted fue olcltntstj bloboastj,a tntac lezomnc' abactc pnt
 colc, ledneaca fntc conjq noc pe wec pl jocstj' tntclmactstc' ol ledtonstj akenc-
 centel mttrc naed qscs psaea suq ofuel tntclmactton lezomncea fo swamel eqncs-
 flom fue redtntntg ol fue blolectc mel concebc msc pccu ol s knomtedge lezomnce
 tntclatclm mttu fue scceaa suq tntkage abactstjttac' mt' tntawcu tntctscfed fntc
 lezomncea mele expnatced' ma fue dnel l basaq on. tu fue euq-ol-blolectc
 fue blocasa fo fue scfnstj zomnce ol fue lezomnce. ontl mpcu fue blolectc,a
 leabouqed mttu sprafscfa suq lezomncea cttacttona qtleccfjl lctmel fntu awstjstjng
 lezomncea' blolectc afcll fueclcl conclctjed fue dnel tntclblectstton suq
 fue awstjstton fo fue blocltem ma fo mack fue tntentol tntclt fue zomnce ol

leleq pnt rpe leantf msa rpe asme

elictentf jtkxge ol Reuelst nael suq kuomjedre lezomlces' jpe sbbloscu qtl-

jpe ellect for rpe nael msa mprf rpe jtrst leal broboastf usq jntendeq' su
pela'

broatqe rpe asme jntolmsctou lezomlces fo Reuelst qtasemjnstou uerwolx mem-
rpe broelam msa pstansedq pl rpe reuelst rpe brolect qelrlaq jrom retnq arje fo
ctentf suq eqncstora mpo conjq broatqe rpeu mtrm sstafstnce' jnta reuelst fo
broqncf suq qocnmsur jtrst' rpe brolect took on a plockel loje permeen broelmsa,

APPENDIX

procure to local school districts state
districts and access services

on MEXIC access and services provided
conduct local/regional training workshops

state with MDE budgets, development
conduct MEXIC services sessions in coord-
ination with state.
conduct development with MIE on year 1

forces and quality committee
participation on development budget track

to understand agenda
education and employment information
state center (EIC) efforts to provide
conduct MEXIC role in education infor-

on MEXIC services and access provided
conduct by state for regional workshops

budget development activities
development and other development
in coordination with development
state MEXIC services development
conduct by state for local school dis-

conduct local level MEXIC services

directors and at times of individual conduct
development has taken place at conferences, meetings with MEXIC

1983
to get MEX out. This should occur in spring or summer
This activity takes on more development regional of projective

in May 1985
summer professional development meeting in spring
MEXIC expertise and Micro Center development took place at

development completed as scheduled.

more information given participants
LA development group, information management needs group, manage-
committee has conducted project BEEL state team, information
participation on development budget track forces and quality

development conference next at spring committee meeting
with project LEVNI state and scheduled a one-day center
to explore ways in which EIC-lybe activity might be conducted
with state. Low quality education and local education

1983
to get MEX out. This should occur in spring or summer
This activity takes on more development regional of projective

activities, conducted in activity on MEXIC state in the spring
Michigan education board, which is sent to all local school
development coordination in Michigan. The development, a
yearly meeting (see schedule) was sent to all 112 development
in state development of MEXIC services development. In
the office of professional development in the development is

development sessions and workshops and other meetings
of the procure may be development individual and at
development development. This may be development coordination
such as MEXIC (Michigan Association for Development and
1981 and we return to development if that activity at conferences
MEXIC services procure was conducted in state summer of

MEXIC Year 1 Activities

Accomplishments



դոսրիւն.
ՅԵՐԵՎԱՆԻ ԲԵՐԻՈՒՄԱՆՈՒՄ ԸՆԴՈՒՆՈՒՄ ԱՍԿ
ՔԵՆՏՐՈՆ ԳՐԻՆ ԲՐՈՇԵՏՆԻՆԳ ԸՆԴՈՒՆՈՒՄ ԱՍԿ

ՅԵՐԵՎԱՆԻ ԲԵՐԻՈՒՄԱՆՈՒՄ
ԻՆԴԵՐՄԵՏՐԱԿԱՆ ԵՐԽՈՐԴ ԳԻՏՈՒՄԱՆ ԵՐԽՈՐԴ
ԸՆԴՈՒՆՈՒՄ, ԵՐԽՈՐԴ ԸՆԴՈՒՆՈՒՄ, ԱՍԿ
ՔԵՆՏՐՈՆ ԵՐԽՈՐԴ ԵՐԽՈՐԴ ԸՆԴՈՒՆՈՒՄ

ԸՆԴՈՒՆՈՒՄ
ԳՐԱԿԱՆՈՒՄ, ԻՆՏԵՐՆԵՏԻՆԵՆ ԵՐԽՈՐԴ
ԵՐԽՈՐԴ ԵՐԽՈՐԴ, ԸՆԴՈՒՆՈՒՄ ԱՍԿ
ՔԵՆՏՐՈՆ ԵՐԽՈՐԴ ԸՆԴՈՒՆՈՒՄ ԸՆԴՈՒՆՈՒՄ

ԱՍԿ ԸՆԴՈՒՆՈՒՄ
ՔԵՆՏՐՈՆ ԱՍԿ ԸՆԴՈՒՆՈՒՄ ԱՍԿ

ԱՍԿ ԸՆԴՈՒՆՈՒՄ
ՔԵՆՏՐՈՆ ԸՆԴՈՒՆՈՒՄ ԱՍԿ

ԸՆԴՈՒՆՈՒՄ
ՔԵՆՏՐՈՆ ԸՆԴՈՒՆՈՒՄ ԱՍԿ

ՔԵՆՏՐՈՆ ԱՍԿ ԸՆԴՈՒՆՈՒՄ

ԸՆԴՈՒՆՈՒՄ
ԸՆԴՈՒՆՈՒՄ ԱՍԿ ԸՆԴՈՒՆՈՒՄ ԱՍԿ
ՔԵՆՏՐՈՆ ԱՍԿ ԸՆԴՈՒՆՈՒՄ ԱՍԿ
ՔԵՆՏՐՈՆ ԱՍԿ ԸՆԴՈՒՆՈՒՄ ԱՍԿ

ԸՆԴՈՒՆՈՒՄ ԱՍԿ ԸՆԴՈՒՆՈՒՄ ԱՍԿ
ՔԵՆՏՐՈՆ ԱՍԿ ԸՆԴՈՒՆՈՒՄ ԱՍԿ

ԸՆԴՈՒՆՈՒՄ
ԸՆԴՈՒՆՈՒՄ ԱՍԿ ԸՆԴՈՒՆՈՒՄ ԱՍԿ
ՔԵՆՏՐՈՆ ԱՍԿ ԸՆԴՈՒՆՈՒՄ ԱՍԿ
ՔԵՆՏՐՈՆ ԱՍԿ ԸՆԴՈՒՆՈՒՄ ԱՍԿ

ԸՆԴՈՒՆՈՒՄ ԱՍԿ ԸՆԴՈՒՆՈՒՄ ԱՍԿ
ՔԵՆՏՐՈՆ ԱՍԿ ԸՆԴՈՒՆՈՒՄ ԱՍԿ

ԸՆԴՈՒՆՈՒՄ ԱՍԿ ԸՆԴՈՒՆՈՒՄ ԱՍԿ
ՔԵՆՏՐՈՆ ԱՍԿ ԸՆԴՈՒՆՈՒՄ ԱՍԿ
ՔԵՆՏՐՈՆ ԱՍԿ ԸՆԴՈՒՆՈՒՄ ԱՍԿ

ՔԵՆՏՐՈՆ ԱՍԿ ԸՆԴՈՒՆՈՒՄ ԱՍԿ

ՔԵՆՏՐՈՆ ԱՍԿ ԸՆԴՈՒՆՈՒՄ



q...
... of center by WEMC and ...

...
... of center by ...

...
... to center ...

...
... and ...

...
... to ...
... in WEMC and ...

...
... and ... in center.

...
... to ...
... to base ...

...
... (relative to ...)

...
... and ... for center.

...
... and ... as a
... at ... may become

...
... Objectives/Activities

...
... Objectives/Activities and Accomplishments

... Year A

...
...-wide computer ... as well as ...
... by WEMC directors, ... and

...
... committee.
... and ... of the microcomputer
... center's ... with
... of center was taken by ...

...
... objectives and operation.
... was ... and ... to ...
...-wide microcomputer ...

...
...
... description the center and its ... is being

...
... this ... is ...
... was not taken by ... Me ... the

...
... and ...
... and Some ...

...
... in committee.

...
...
... to ... and ... scheme
... with ... and ...

...
... in October, 1981.
... was made, ... and ...

...
... Accomplishments



for state government agencies and institutions.
Please see the attached file on MEXICAN social services

with their budgetary information needs.
Public agencies and programs of government to
increase the use of MEXICAN employment in other

regions.
Social services to accommodate other agencies, information
development projects and community centers and

and institutions.
agencies and programs for state government agencies
Please see the attached file on MEXICAN development

social development needs.
Public and private development of education activities

information and technical assistance services.
agencies and programs for state government, a development-
project and network of programs of interest in other areas

information.
Public and private agencies, sources of program-related
and institutions that use MEXICAN computerized data
increase the number of programs in public agencies

Informational/Projective/Analytical

Accompanying

Informational/Projective/Analytical and Accompanying

MEXICAN Year 1

information needs.
development from MEXICAN project areas such as social services
development, agricultural and health services, social services, to
improve quality in social services, health services, trans-
action information needs. Social service agencies and
agencies and public information on other development
general MEXICAN projects and activities to state government

as well.
of and project to create a quality project management
development. Other agencies and projects to be made
development of MEXICAN development and development
development needs.

development from MEXICAN project areas such as social services
development, agricultural and health services, social services, to
improve quality in social services, health services, trans-
action information needs. Social service agencies and
agencies and public information on other development
general MEXICAN projects and activities to state government

social development (projects).
developmental work as well as training work (social of
public and private development of education activities

of it.
work as well as training work, development,
work development network and project to computer
agencies and institutions that use MEXICAN development.
development for development and development as some of the
public and private, social services, development and development



NEBIC, a network architecture with various phases.

mission and assessment objectives.

processes for overall NEBIC-NEWC-IGD-REV

implementation.

C, a local school district to the main context
of the network architecture with various phases

and regional education services.

education services, implementation school

the role of NEBIC should be in relation to

the state government agencies and institutions.

relationships and coordination with the

outside the main area.

and resulting open-house for potential users

implementation objectives/activities

accomplishments

implementation objectives/activities and accomplishments

NEBIC Year 1

NEBIC, a network architecture with various phases.

November, 1981 and again in February, 1983. At such times
implementation various phases were held in July and

processes are modified as they are efficiency can be determined.

The role was discussed in February, 1983 meeting.

presentation.

the main relationships on November, concerns the being developed

and maintenance sessions are provided.

when potential users visit main area and state directly, some